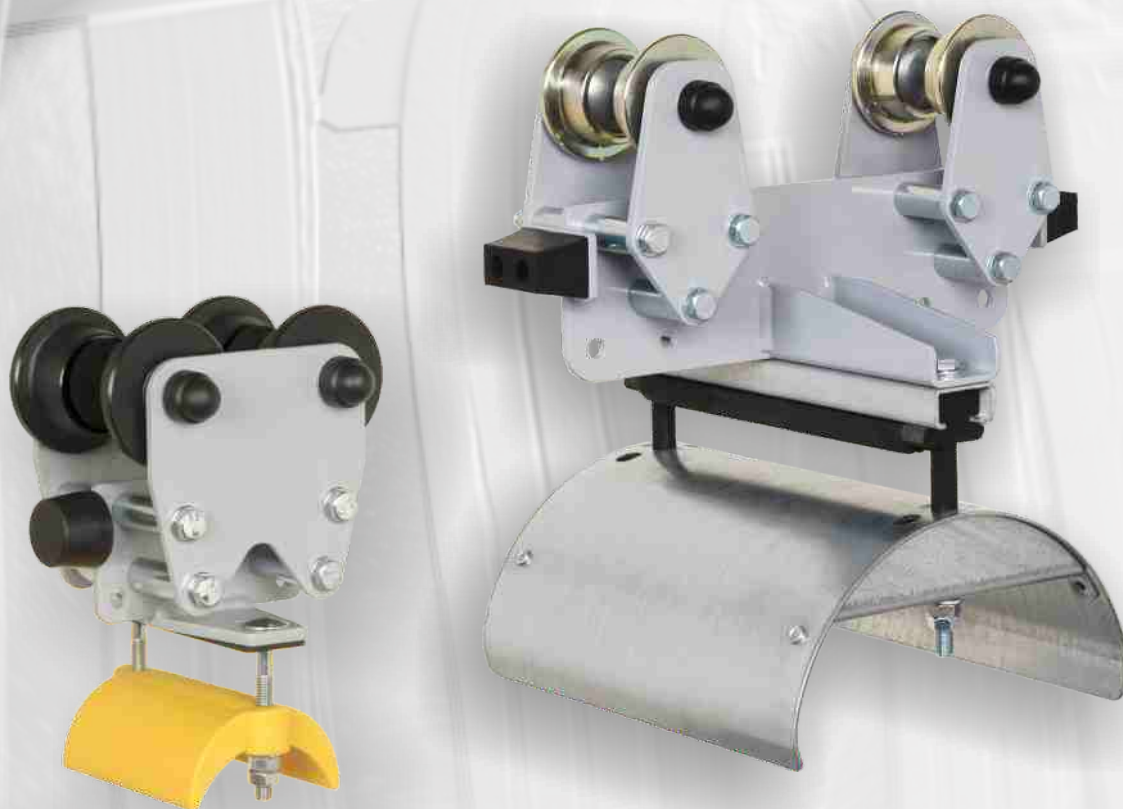


# Wózki kablowe do toru z dwuteownika do przewodów płaskich








**UNILIFT®**

# Wózki kablowe do toru jezdni z dwuteownika do przewodów płaskich



## Spis treści

|  |       |
|--|-------|
| Ogólne warunki eksploatacji i zasady doboru systemów zasilania ..... | 4     |
| Orientacyjny dobór parametrów linii zasilania przewodowego .....     | 4 - 5 |
| Dwuteowniki równoległościennie IPE i zwykłe INP.....                 | 6     |

|               |   |   |  |         |
|---------------|---|---|--|---------|
| <b>WK-P22</b> |    | Maksymalna nośność wózka:<br>Maksymalna prędkość jazdy wózka:<br>Rolki nośne z tworzywa sztucznego: | <b>10/16 kg</b><br><b>50 m/min</b><br><b>Ø 38 mm</b>     | 7 - 8   |
| <b>WK-P23</b> |    | Maksymalna nośność wózka:<br>Maksymalna prędkość jazdy wózka:<br>Rolki nośne z tworzywa sztucznego: | <b>10/16 kg</b><br><b>50 m/min</b><br><b>Ø 38 mm</b>     | 9 - 10  |
| <b>WK-P24</b> |    | Maksymalna nośność wózka:<br>Maksymalna prędkość jazdy wózka:<br>Rolki nośne z tworzywa sztucznego: | <b>10/16 kg</b><br><b>50 m/min</b><br><b>Ø 38 mm</b>     | 11 - 12 |
| <b>WK-P30</b> |   | Maksymalna nośność wózka:<br>Maksymalna prędkość jazdy wózka:<br>Rolki nośne z tworzywa sztucznego: | <b>10/16 kg</b><br><b>60 m/min</b><br><b>Ø 38 mm</b>     | 13 - 17 |
| <b>WK-P35</b> |  | Maksymalna nośność wózka:<br>Maksymalna prędkość jazdy wózka:<br>Rolki nośne stalowe:               | <b>10/16 kg</b><br><b>60 m/min</b><br><b>Ø 46 mm</b>     | 19 - 22 |
| <b>WK-P36</b> |  | Maksymalna nośność wózka:<br>Maksymalna prędkość jazdy wózka:<br>Rolki nośne stalowe:               | <b>10/16/30 kg</b><br><b>100 m/min</b><br><b>Ø 46 mm</b> | 23 - 27 |
| <b>WK-P40</b> |  | Maksymalna nośność wózka:<br>Maksymalna prędkość jazdy wózka:<br>Rolki nośne stalowe:               | <b>50 kg</b><br><b>100 m/min</b><br><b>Ø 46 mm</b>       | 29 - 34 |
| <b>WK-P44</b> |  | Maksymalna nośność wózka:<br>Maksymalna prędkość jazdy wózka:<br>Rolki nośne stalowe:               | <b>50 kg</b><br><b>100 m/min</b><br><b>Ø 46 mm</b>       | 35 - 37 |
| <b>WK-P50</b> |  | Maksymalna nośność wózka:<br>Maksymalna prędkość jazdy wózka:<br>Rolki nośne stalowe:               | <b>80 kg</b><br><b>100 m/min</b><br><b>Ø 46 mm</b>       | 39 - 41 |
| <b>WK-P55</b> |  | Maksymalna nośność wózka:<br>Maksymalna prędkość jazdy wózka:<br>Rolki nośne stalowe:               | <b>80 kg</b><br><b>100 m/min</b><br><b>Ø 46 mm</b>       | 43 - 45 |

# Wózki kablowe do toru jezdni z dwuteownika do przewodów płaskich



## Spis treści

### AKCESORIA

|   |    |
|---|----|
| Profil elastyczny wypełniający .....                                      | 46 |
| Rolki z tworzywa sztucznego z obrzeżem z łożyskami tocznymi zakrytymi ... | 46 |
| Rolki stalowe z obrzeżem z łożyskami tocznymi zakrytymi .....             | 46 |
| Rolki stalowe cylindryczne z łożyskami tocznymi zakrytymi .....           | 47 |
| Rolki pomocnicze (anty lift) .....  | 47 |
| Zespół rolek pomocniczych .....   | 47 |
| Ramki dociskowa do przewodów płaskich .....                               | 48 |
| Cięgna z linki stalowej w osłonie PVC .....                               | 49 |
| Siodła kablowe z tworzywa sztucznego .....                                | 50 |
| Siodła kablowe stalowe .....  | 50 |
| Siodła kablowe stalowe wzmocnione .....                                   | 50 |
| Siodła kablowe stalowe z dwoma kołnierzami .....                          | 51 |
| Przekładki izolacyjne z tworzywa sztucznego .....                         | 51 |
| Nakrętka stożkowa z tworzywa sztucznego .....                             | 51 |
| Zderzak gumowy ZG-02 .....  | 51 |
| Zderzak gumowy ZG-03 .....  | 51 |

|  |    |
|--|----|
| Budowa i montaż „firanki” kablowej - przykład realizacji ..... | 52 |
|--|----|



|  |    |
|--|----|
| Kable dźwigowe i suwnicowe - informacja ogólna ..... | 53 |
| Dławnice kablowe - informacja ogólna .....           | 53 |

|   |         |
|---|---------|
| Wskazówki projektowe .....  | 54      |
| Instrukcja montażu i eksploatacji linii zasilania do toru z dwuteownika ..... | 55      |
| Formularz zapytania ofertowego .....  | 56 - 57 |

# Wózki kablowe do toru jezdniowego z dwuteownikiem do przewodów płaskich



## Ogólne warunki eksploatacji i zasady doboru systemów zasilania odbiorników ruchomych

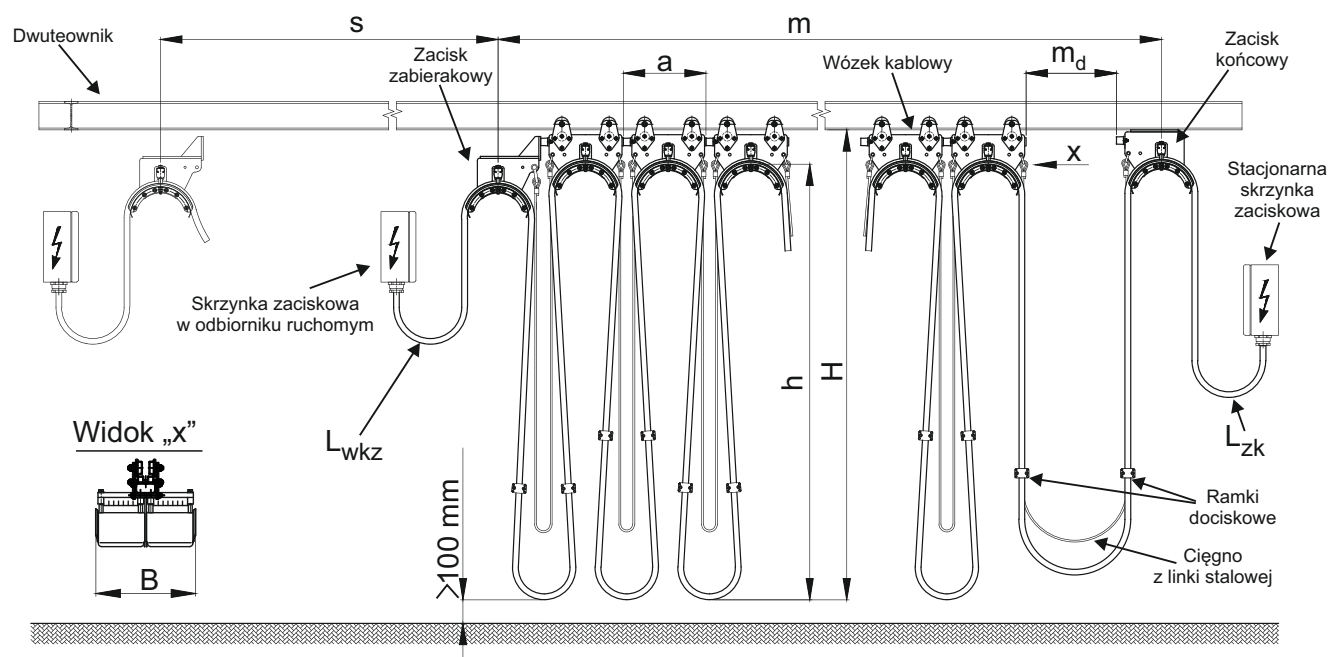
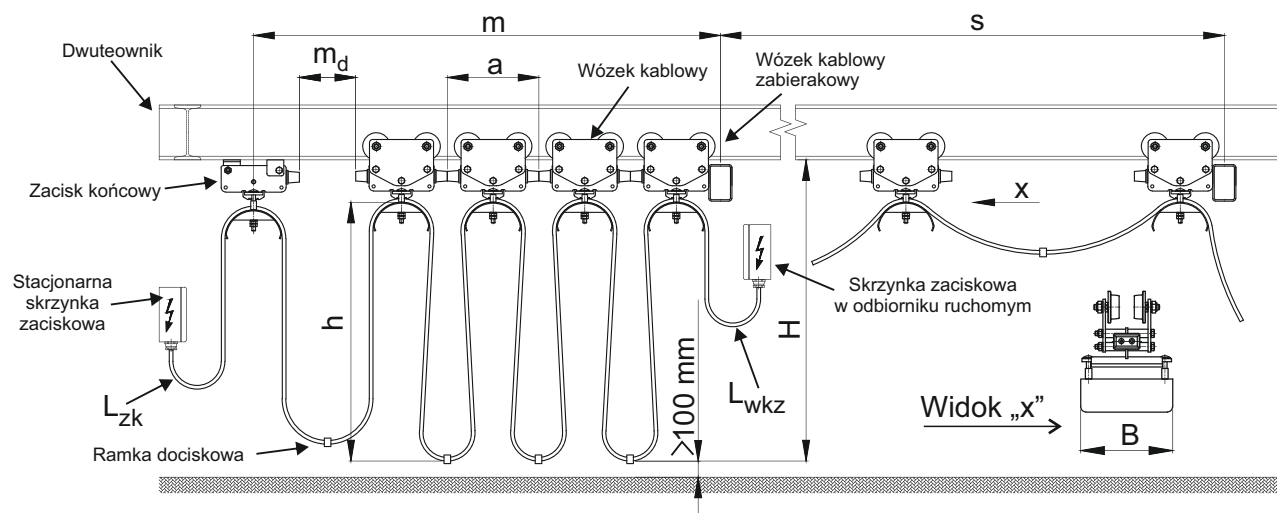
Wózki kablowe służące do podwieszenia przewodów - głównie elektrycznych zostały zaprojektowane do pracy w warunkach normalnych, dla których:

- środowisko pracy: suche (wilgotność do 70 %), nieagresywne, bez zapylenia
- miejsce pracy: teren otwarty lub pomieszczenie zamknięte
- temperatura pracy: -30°C (-40°C) do +80°C

Systemy zasilania oparte na wózkach kablowych mogą być zastosowane także w szczególnie trudnych warunkach pracy: środowisko agresywne, promieniowanie cieplne, teren otwarty, wysoka wilgotność, duże zapylenie, praca w strefie zagrożonej wybuchem. W takim przypadku prosimy o zgłoszenie tego faktu do naszej firmy w celu sprawdzenia możliwości i opracowania właściwego rozwiązania technicznego.

**!** Przy projektowaniu systemu zasilania należy uwzględnić przepisy zapobiegające wypadkom.

## Orientacyjny dobór parametrów linii zasilania przewodowego odbiorników ruchomych



KDF 09 2021

# Wózki kablowe do toru jezdni z dwuteownika do przewodów płaskich



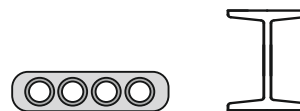
## Zależności

|   |  |
|---|--|
| <b>Liczba pętli</b>   | $n = \frac{f \cdot (s + m_d)}{2 \cdot h - f \cdot a + 1,25 \cdot D}$ |
| <b>Liczba wózków</b><br>(bez wózka zabierakowego i zacisku końcowego)                         | $z = n - 1$  |
| <b>Długość magazynu wózków</b>  | $m = n \cdot a + m_d$  |
| <b>Długość przewodu zasilającego</b><br>(bez odcinków przyłączeniowych $L_{zk}$ i $L_{wkz}$ ) | $L = (s + m) \cdot f$  |
| <b>Całkowita długość przewodu [m]</b><br>(z odcinkami przyłączeniowymi $L_{zk}$ i $L_{wkz}$ ) | $L_c = L + L_{zk} + L_{wkz}$   |

## Określenia

- s** - droga przejazdu wózka kablowego zabierakowego [m]
- a** - długość wózka kablowego [m]
- B** - szerokość siodła kablowego [m]
- z** - liczba wózków kablowych
- n** - ilość zwojów przewodu
- h** - wysokość pętli przewodów [m]
- H** - maksymalna wysokość pętli mierzona od płaszczyzny dolnej dwuteownika [m]
- m** - długość magazynu wózków [m]
- $m_d$**  - dodatek długości magazynu wózków ( $m_{dmin} \geq a$ ) [m]
- f** - współczynnik dodatku długości przewodu  $f = 1,1 \div 1,2$
- D** - średnica łoża kablowego [m]
- L** - długość przewodu zasilającego [m]  
(bez odcinków przyłączeniowych  $L_{zk}$  i  $L_{wkz}$ )
- $L_{zk}$**  - długość przewodu od zacisku końcowego do stacjonarnej skrzynki zaciskowej [m]
- $L_{wkz}$**  - długość przewodu od wózka zabierakowego do skrzynki zaciskowej w odbiorniku ruchomym [m]
- $L_c$**  - całkowita długość przewodu [m]  
(z odcinkami przyłączeniowymi  $L_{zk}$  i  $L_{wkz}$ )

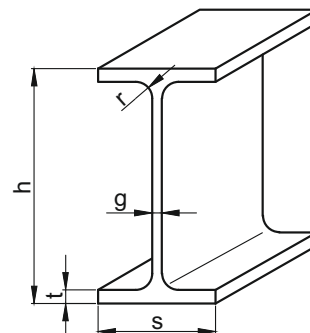
# Wózki kablowe do toru jezdni z dwuteownika do przewodów płaskich



## Dwuteowniki równoległocienne IPE wg DIN 1025-5, PN-EN 10034

| Oznaczenie     | Wymiary [mm] |     |     |     |    | Ciężar [kg/m] |
|----------------|--------------|-----|-----|-----|----|---------------|
|                | h            | s   | g   | t   | r  |               |
| <b>IPE 80</b>  | 80           | 46  | 3,8 | 5,2 | 5  | 6,00          |
| <b>IPE 100</b> | 100          | 55  | 4,1 | 5,7 | 7  | 8,10          |
| <b>IPE 120</b> | 120          | 64  | 4,4 | 6,3 | 7  | 10,40         |
| <b>IPE 140</b> | 140          | 73  | 4,7 | 6,9 | 7  | 12,90         |
| <b>IPE 160</b> | 160          | 82  | 5,0 | 7,4 | 9  | 15,80         |
| <b>IPE 180</b> | 180          | 91  | 5,3 | 8,0 | 9  | 18,80         |
| <b>IPE 200</b> | 200          | 100 | 5,6 | 8,5 | 12 | 22,40         |

W tabeli podano zakres dwuteowników, dla których wykonywane są wózki kablowe

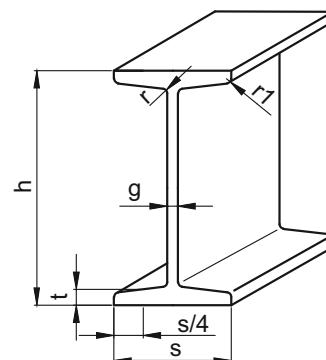


- ! W oznaczeniu typu wózka wielkość dwuteownika równoległociennego IPE wyróżniona jest literą **E**  
 • i wymiarem wysokości h np. WK-P40-250x175xD160-**E120**

## Dwuteowniki zwykłe INP wg DIN 1025-1, PN-EN 10024

| Oznaczenie     | Wymiary [mm] |    |     |      |     |                | Ciężar [kg/m] |
|----------------|--------------|----|-----|------|-----|----------------|---------------|
|                | h            | s  | g   | t    | r   | r <sub>1</sub> |               |
| <b>INP 80</b>  | 80           | 42 | 3,9 | 5,9  | 3,9 | 2,3            | 5,94          |
| <b>INP 100</b> | 100          | 50 | 4,5 | 6,8  | 4,5 | 2,7            | 8,34          |
| <b>INP 120</b> | 120          | 58 | 5,1 | 7,7  | 5,1 | 3,1            | 11,10         |
| <b>INP 140</b> | 140          | 66 | 5,7 | 8,6  | 5,7 | 3,4            | 14,30         |
| <b>INP 160</b> | 160          | 74 | 6,3 | 9,5  | 6,3 | 3,8            | 17,90         |
| <b>INP 180</b> | 180          | 82 | 6,9 | 10,4 | 6,9 | 4,1            | 21,90         |
| <b>INP 200</b> | 200          | 90 | 7,5 | 11,3 | 7,5 | 4,5            | 26,20         |

W tabeli podano zakres dwuteowników, dla których wykonywane są wózki kablowe



- ! W oznaczeniu typu wózka wielkość dwuteownika zwykłego INP wyróżniona jest literą **N**  
 • i wymiarem wysokości h, np. WK-P40-250x175xD160-**N120**

## Dodatkowe informacje

Wózki kablowe możemy przystosować do pracy na torze jezdni z dwuteownika wykonanego według innych norm (np. GOST, itp.).

W takim przypadku do oznaczeniu typu wózka kablowego należy dopisać typ i wielkość dwuteownika z podaniem normy i jej numeru.

Np. WK-P40-250x175xD160-**10GOST(8239-89)**

# Wózki kablowe do toru jezdnego z dwuteownika do przewodów płaskkich

**WK-P22**



## Wózki kablowe



### Dane techniczne:

|                                  |  |
|----------------------------------|--|
| Korpus wózka:                    | stal ocynkowana  |
| Siodło kablowe:                  | poliamid PA - litera T w oznaczeniu typu<br>polipropylen PP ( <i>na życzenie</i> ) - litera T w oznaczeniu typu<br>stal ocynkowana |
| Rolki nośne:                     | poliamidowe PA lub polipropylenowe PP ( <i>na życzenie</i> )<br>z obrzeżem z łożyskami tocznymi zakrytymi                          |
| Przekładka izolacyjna:           | poliamid PA lub polipropylen PP ( <i>na życzenie</i> )   |
| Osie, śruby, nakrętki:           | stal ocynkowana  |
| Nakrętki z tworzywa:             | (dla siodła <b>D50T</b> z poliamidu PA)  |
| Maksymalna prędkość jazdy wózka: | <b>50 m/min</b>  |
| Maksymalna nośność wózka:        | <b>10 kg</b> (dla siodła z plastiku)   |
| Maksymalna nośność wózka:        | <b>16 kg</b> (dla siodła stalowych)  |
| Temperatura pracy:               | <b>-20°C do +50°C</b>  |

Wózki kablowe są przeznaczone do jazdy po torach będących jednocześnie belką nośną (jezdnią) dla urządzeń dźwignicowych lub innych urządzeń przemysłowych.

Wózki kablowe mogą pracować na belkach typu: IPE, INP, HEA, HEB itp.

### Przykład oznaczenia wózka:

**WK-P22-63x96xD50T-N(E)160**

Typ wózka kablowego \_\_\_\_\_  
 Ilość rolek nośnych \_\_\_\_\_  
 Długość wózka kablowego [mm] \_\_\_\_\_  
 Szerokość siodła kablowego [mm] \_\_\_\_\_  
 Średnica siodła kablowego [mm] \_\_\_\_\_  
 Siodło kablowe z tworzywa sztucznego \_\_\_\_\_  
 Rodzaj i wielkość dwuteownika \_\_\_\_\_

### Przykład oznaczenia zacisku:

**ZK-P20-96xD50T**

Typ zacisku końcowego \_\_\_\_\_  
 Szerokość siodła kablowego [mm] \_\_\_\_\_  
 Średnica siodła kablowego [mm] \_\_\_\_\_  
 Siodło kablowe z tworzywa \_\_\_\_\_

KDF 09 2021

- ! 1. Możliwe wykonanie ze stali nierdzewnej - prosimy o zapytanie.
- 2. UNILIFT zastrzega sobie prawo do wprowadzania zmian konstrukcyjnych
- 3. Przewody rozłożyć równomiernie na siodłach w celu uzyskania równowagi obciążenia po obu stronach wózka kablowego.

# Wózki kablowe do toru jezdni z dwuteownika do przewodów płaskich

## WK-P22

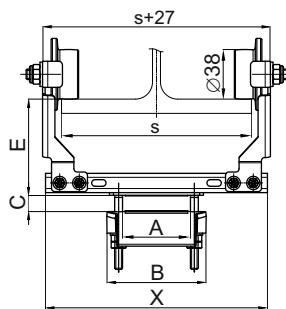
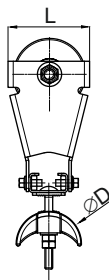


### Wózki kablowe

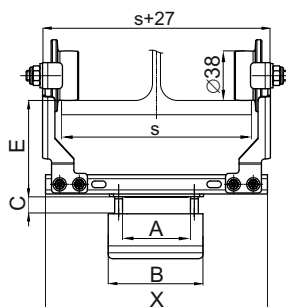
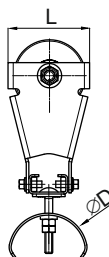


Wózek z siodeł z tworzywa

Nakrętka z tworzywa  
(dla siodeł D50T z poliamidu PA)



Wózek z siodeł stalowym

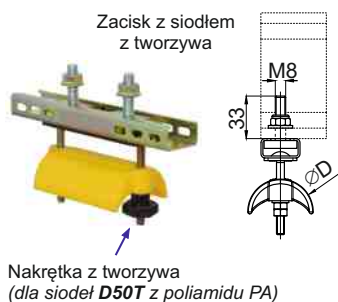


| X [mm] | Zakresy szerokości stopy belki s [mm] |
|--------|---------------------------------------|
| 135    | 58 - 108                              |
| 185    | 108 - 158                             |
| 235    | 158 - 208                             |
| 285    | 208 - 258                             |
| 335    | 258 - 308                             |

s - szerokość stopy belki [mm]  
(inne wartości na zapytanie)

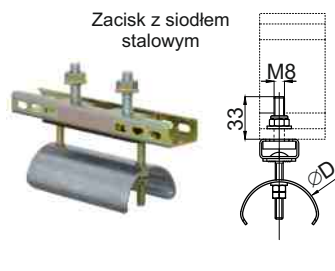
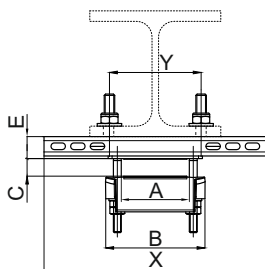
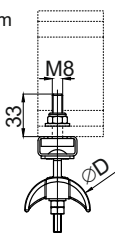
| Nr katalogowy | Typ               | Wymiary [mm] |    |    |    |                  |    | Ciężar [kg] |       |       |       |       |
|---------------|-------------------|--------------|----|----|----|------------------|----|-------------|-------|-------|-------|-------|
|               |                   | L            | D  | A  | B  | C <sub>max</sub> | E  | X=135       | X=185 | X=235 | X=285 | X=335 |
| 3220.01       | WK-P22-63x96xD50T | 63           | 50 | 72 | 96 | 6                | 74 | 0,54        | 0,57  | 0,61  | 0,65  | 0,69  |
| 3220.11       | WK-P22-63x96xD50  |              |    |    |    |                  |    | 0,64        | 0,67  | 0,71  | 0,75  | 0,79  |

### Zacisk końcowy

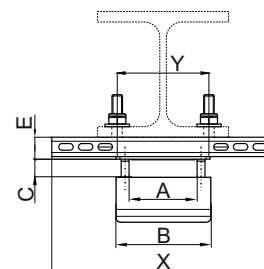
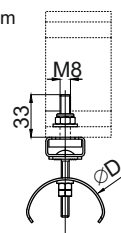


Zacisk z siodeł z tworzywa

Nakrętka z tworzywa  
(dla siodeł D50T z poliamidu PA)



Zacisk z siodeł stalowym



|        |         |          |          |          |          |
|--------|---------|----------|----------|----------|----------|
| X [mm] | 135     | 185      | 235      | 285      | 335      |
| Y [mm] | 50 ÷ 85 | 50 ÷ 135 | 50 ÷ 185 | 50 ÷ 235 | 50 ÷ 285 |

| Nr katalogowy | Typ            | Wymiary [mm] |    |    |                  |    | Ciężar [kg] |       |       |       |       |
|---------------|----------------|--------------|----|----|------------------|----|-------------|-------|-------|-------|-------|
|               |                | D            | A  | B  | C <sub>max</sub> | E  | X=135       | X=185 | X=235 | X=285 | X=335 |
| 3242.01       | ZK-P20-96xD50T | 50           | 72 | 96 | 20               | 17 | 0,26        | 0,29  | 0,33  | 0,37  | 0,41  |
| 3242.11       | ZK-P20-96xD50  |              |    |    |                  |    | 0,36        | 0,39  | 0,43  | 0,47  | 0,51  |

# Wózki kablowe do toru jezdni z dwuteownika do przewodów płaskkich

**WK-P23**



## Wózki kablowe



### Dane techniczne:

|                                  |  |
|----------------------------------|--|
| Korpus wózka:                    | stal ocynkowana  |
| Siodło kablowe:                  | poliamid PA - litera T w oznaczeniu typu<br>polipropylen PP ( <i>na życzenie</i> ) - litera T w oznaczeniu typu<br>stal ocynkowana |
| Roleki nośne:                    | poliamidowe PA lub polipropylenowe PP ( <i>na życzenie</i> )<br>z obrzeżem z łożyskami tocznymi zakrytymi                          |
| Przekładka izolacyjna:           | poliamid PA lub polipropylen PP ( <i>na życzenie</i> )   |
| Osie, śruby, nakrętki:           | stal ocynkowana  |
| Nakrętki z tworzywa:             | (dla siodeł <b>D50T</b> z poliamidu PA)  |
| Maksymalna prędkość jazdy wózka: | <b>50 m/min</b>  |
| Maksymalna nośność wózka:        | <b>10 kg</b> (dla siodeł z plastiku)   |
| Maksymalna nośność wózka:        | <b>16 kg</b> (dla siodeł stalowych)  |
| Temperatura pracy:               | <b>-20°C do +50°C</b>  |

Wózki kablowe są przeznaczone do jazdy po torach będących jednocześnie belką nośną (jezdnią) dla urządzeń dźwignicowych lub innych urządzeń przemysłowych.  
Wózki kablowe mogą pracować na belkach typu: IPE, INP, HEA, HEB itp.

### Przykład oznaczenia wózka:

**WK-P23-94x96xD50T-N(E)160**

Typ wózka kablowego \_\_\_\_\_  
 Ilość rolek nośnych \_\_\_\_\_  
 Odległość między siódlami kablowymi w zestawie wózków [mm] \_\_\_\_\_  
 Szerokość siodeła kablowego [mm] \_\_\_\_\_  
 Średnica siodeła kablowego [mm] \_\_\_\_\_  
 Siodło kablowe z tworzywa sztucznego \_\_\_\_\_  
 Rodzaj i wielkość dwuteownika \_\_\_\_\_

### Przykład oznaczenia zacisku:

**ZK-P20-96xD50T**

Typ zacisku końcowego \_\_\_\_\_  
 Szerokość siodeła kablowego [mm] \_\_\_\_\_  
 Średnica siodeła kablowego [mm] \_\_\_\_\_  
 Siodło kablowe z tworzywa \_\_\_\_\_

KDF 09 2021

- ! 1. Możliwe wykonanie ze stali nierdzewnej - prosimy o zapytanie.
- 2. UNILIFT zastrzega sobie prawo do wprowadzania zmian konstrukcyjnych
- 3. Przewody rozłożyć równomiernie na siódlach w celu uzyskania równowagi obciążenia po obu stronach wózka kablowego.

# Wózki kablowe do toru jezdniowego z dwuteownikiem do przewodów płaskich

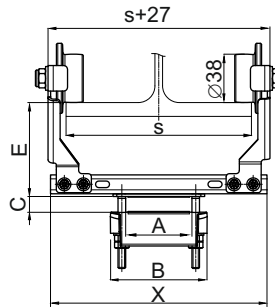
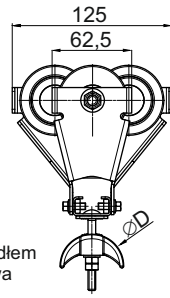
## WK-P23



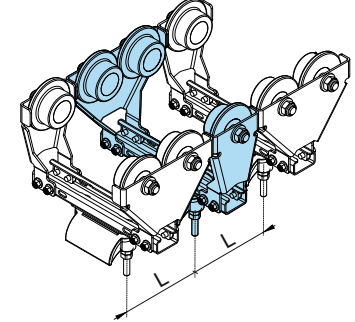
### Wózki kablowe



Wózek z siodełkiem z tworzywa



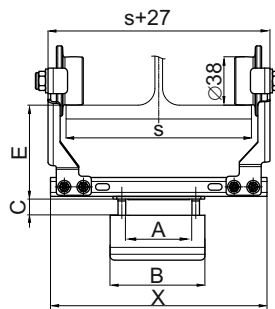
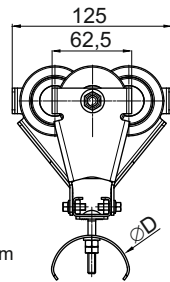
! Wózki kablowe WK-P23 muszą być umieszczone na przemian w układzie zgodnym z rysunkiem



Nakrętka z tworzywa (dla siodeł D50T z poliamidu PA)



Wózek z siodełkiem stalowym



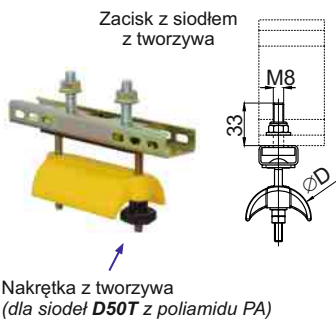
| X [mm] | Zakresy szerokości stopy belki s [mm] |
|--------|---------------------------------------|
| 135    | 58 - 108                              |
| 185    | 108 - 158                             |
| 235    | 158 - 208                             |
| 285    | 208 - 258                             |
| 335    | 258 - 308                             |

s - szerokość stopy belki [mm] (inne wartości na zapytanie)

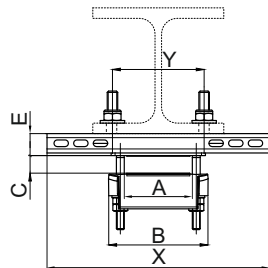
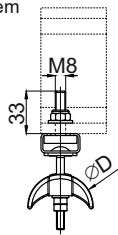
! L - odległość w [mm] między siodełkami kablowymi w zestawie wózków kablowych typu WK-P23...

| Nr katalogowy | Typ               | Wymiary [mm] |    |    |    |                  |    | Ciężar [kg] |       |       |       |       |
|---------------|-------------------|--------------|----|----|----|------------------|----|-------------|-------|-------|-------|-------|
|               |                   | L            | D  | A  | B  | C <sub>max</sub> | E  | X=135       | X=185 | X=235 | X=285 | X=335 |
| 3230.01       | WK-P23-94x96xD50T | 94           | 50 | 72 | 96 | 20               | 74 | 0,67        | 0,70  | 0,74  | 0,78  | 0,82  |
| 3230.11       | WK-P23-94x96xD50  |              |    |    |    |                  |    | 0,77        | 0,80  | 0,84  | 0,88  | 0,92  |

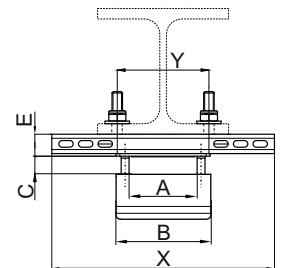
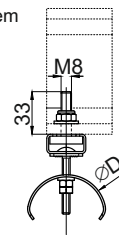
### Zacisk końcowy



Zacisk z siodełkiem z tworzywa



Zacisk z siodełkiem stalowym



Nakrętka z tworzywa (dla siodeł D50T z poliamidu PA)

| X [mm] | 135     | 185      | 235      | 285      | 335      |
|--------|---------|----------|----------|----------|----------|
| Y [mm] | 50 ÷ 85 | 50 ÷ 135 | 50 ÷ 185 | 50 ÷ 235 | 50 ÷ 285 |

| Nr katalogowy | Typ            | Wymiary [mm] |    |    |                  |    | Ciężar [kg] |       |       |       |       |
|---------------|----------------|--------------|----|----|------------------|----|-------------|-------|-------|-------|-------|
|               |                | D            | A  | B  | C <sub>max</sub> | E  | X=135       | X=185 | X=235 | X=285 | X=335 |
| 3242.01       | ZK-P20-96xD50T | 50           | 72 | 96 | 20               | 17 | 0,26        | 0,29  | 0,33  | 0,37  | 0,41  |
| 3242.11       | ZK-P20-96xD50  |              |    |    |                  |    | 0,36        | 0,39  | 0,43  | 0,47  | 0,51  |

# Wózki kablowe do toru jezdni z dwuteownika do przewodów płaskkich

## WK-P24



### Wózki kablowe



#### Dane techniczne:

|                                  |  |
|----------------------------------|--|
| Korpus wózka:                    | stal ocynkowana  |
| Siodło kablowe:                  | poliamid PA - litera T w oznaczeniu typu<br>polipropylen PP ( <i>na życzenie</i> ) - litera T w oznaczeniu typu<br>stal ocynkowana |
| Rolki nośne:                     | poliamidowe PA lub polipropylenowe PP ( <i>na życzenie</i> )<br>z obrzeżem z łożyskami tocznymi zakrytymi                          |
| Przekładka izolacyjna:           | poliamid PA lub polipropylen PP ( <i>na życzenie</i> )   |
| Osie, śruby, nakrętki:           | stal ocynkowana  |
| Nakrętki z tworzywa:             | (dla siodła <b>D50T</b> z poliamidu PA)  |
| Maksymalna prędkość jazdy wózka: | <b>50 m/min</b>  |
| Maksymalna nośność wózka:        | <b>10 kg</b> (dla siodła z plastiku)   |
| Maksymalna nośność wózka:        | <b>16 kg</b> (dla siodła stalowych)  |
| Temperatura pracy:               | <b>-20°C do +50°C</b>  |

Wózki kablowe są przeznaczone do jazdy po torach będących jednocześnie belką nośną (jezdnią) dla urządzeń dźwignicowych lub innych urządzeń przemysłowych.

Wózki kablowe mogą pracować na belkach typu: IPE, INP, HEA, HEB itp.

#### Przykład oznaczenia wózka:

### WK-P24-125x96xD50T-N(E)160

Typ wózka kablowego \_\_\_\_\_  
 Ilość rolek nośnych \_\_\_\_\_  
 Długość wózka kablowego [mm] \_\_\_\_\_  
 Szerokość siodła kablowego [mm] \_\_\_\_\_  
 Średnica siodła kablowego [mm] \_\_\_\_\_  
 Siodło kablowe z tworzywa sztucznego \_\_\_\_\_  
 Rodzaj i wielkość dwuteownika \_\_\_\_\_

#### Przykład oznaczenia zacisku:

### ZK-P20-96xD50T

Typ zacisku końcowego \_\_\_\_\_  
 Szerokość siodła kablowego [mm] \_\_\_\_\_  
 Średnica siodła kablowego [mm] \_\_\_\_\_  
 Siodło kablowe z tworzywa \_\_\_\_\_

KDF 09 2021

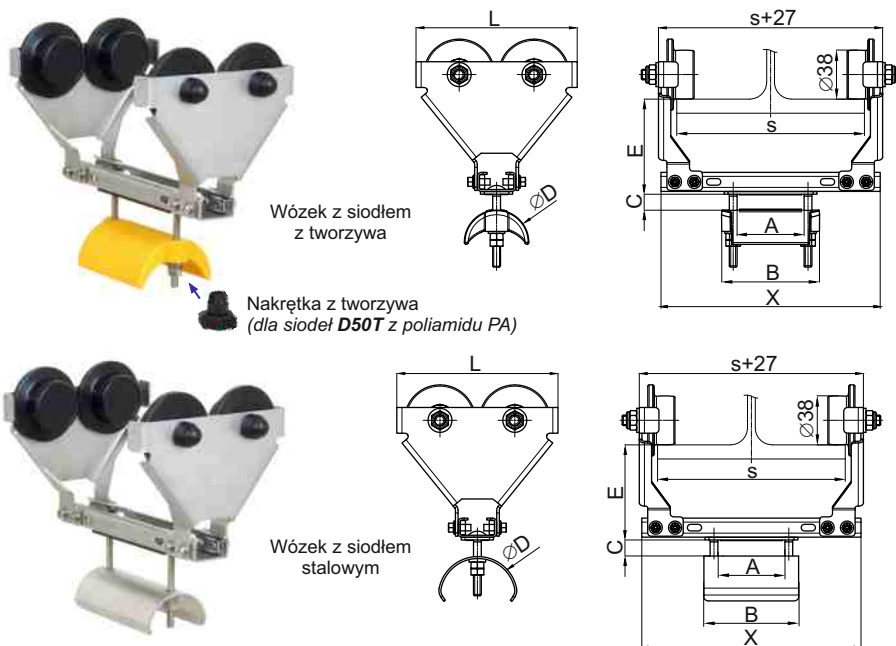
- ! 1. Możliwe wykonanie ze stali nierdzewnej - prosimy o zapytanie.
- 2. UNILIFT zastrzega sobie prawo do wprowadzania zmian konstrukcyjnych
- 3. Przewody rozłożyć równomiernie na siodłach w celu uzyskania równowagi obciążenia po obu stronach wózka kablowego.

# Wózki kablowe do toru jezdniowego z dwuteownikiem do przewodów płaskich

## WK-P24



### Wózki kablowe

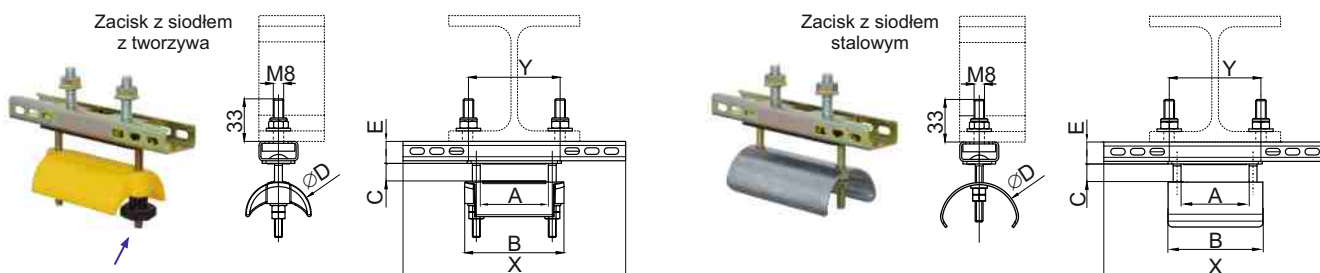


| X [mm] | Zakresy szerokości stopy belki s [mm] |
|--------|---------------------------------------|
| 135    | 58 - 108                              |
| 185    | 108 - 158                             |
| 235    | 158 - 208                             |
| 285    | 208 - 258                             |
| 335    | 258 - 308                             |

s - szerokość stopy belki [mm]  
(inne wartości na zapytanie)

| Nr katalogowy | Typ                | Wymiary [mm] |    |    |    |                  |    | Ciężar [kg] |       |       |       |       |
|---------------|--------------------|--------------|----|----|----|------------------|----|-------------|-------|-------|-------|-------|
|               |                    | L            | D  | A  | B  | C <sub>max</sub> | E  | X=135       | X=185 | X=235 | X=285 | X=335 |
| 3240.01       | WK-P24-125x96xD50T | 125          | 50 | 72 | 96 | 25               | 74 | 0,78        | 0,81  | 0,85  | 0,89  | 0,93  |
| 3240.03       | WK-P24-125x96xD80T |              | 80 |    |    |                  |    | 0,81        | 0,84  | 0,88  | 0,92  | 0,96  |
| 3240.11       | WK-P24-125x96xD50  |              | 50 |    |    |                  |    | 0,88        | 0,91  | 0,95  | 0,99  | 1,03  |
| 3240.13       | WK-P24-125x96xD80  |              | 80 |    |    |                  |    | 1,13        | 1,16  | 1,20  | 1,24  | 1,28  |

### Zacisk końcowy



Nakrętka z tworzywa  
(dla siodeł D50T z poliamidu PA)

| X [mm] | 135     | 185      | 235      | 285      | 335      |
|--------|---------|----------|----------|----------|----------|
| Y [mm] | 50 ÷ 85 | 50 ÷ 135 | 50 ÷ 185 | 50 ÷ 235 | 50 ÷ 285 |

| Nr katalogowy | Typ            | Wymiary [mm] |    |    |                  |    | Ciężar [kg] |       |       |       |       |
|---------------|----------------|--------------|----|----|------------------|----|-------------|-------|-------|-------|-------|
|               |                | D            | A  | B  | C <sub>max</sub> | E  | X=135       | X=185 | X=235 | X=285 | X=335 |
| 3242.01       | ZK-P20-96xD50T | 50           | 72 | 96 | 25               | 17 | 0,26        | 0,29  | 0,33  | 0,37  | 0,41  |
| 3242.03       | ZK-P20-96xD80T | 80           |    |    |                  |    | 0,29        | 0,32  | 0,36  | 0,40  | 0,44  |
| 3242.11       | ZK-P20-96xD50  | 50           |    |    |                  |    | 0,36        | 0,39  | 0,43  | 0,47  | 0,51  |
| 3242.13       | ZK-P20-96xD80  | 80           |    |    |                  |    | 0,58        | 0,61  | 0,65  | 0,69  | 0,73  |

# Wózki kablowe do toru jezdni z dwuteownika do przewodów płaskkich

**WK-P30**



## Wózki kablowe z siodłem z tworzywa sztucznego



### Dane techniczne:

|                                  |  |
|----------------------------------|--|
| Korpus wózka:                    | stal ocynkowana malowana proszkowo   |
| Siodło kablowe:                  | - poliamid PA - litera T w oznaczeniu typu<br>- polipropylen PP ( <i>na życzenie</i> ) - litera T w oznaczeniu typu  |
| Jarzmo zabieraka:                | stal ocynkowana  |
| Rolki nośne:                     | - poliamidowe PA lub polipropylenowe PP ( <i>na życzenie</i> ) z obrzeżem z łożyskami tocznymi zakrytymi<br>- stalowe z obrzeżem utwardzone i ocynkowane z łożyskami tocznymi zakrytymi ( <i>oznaczenie RS</i> ) |
| Przekładka:                      | poliamid PA lub polipropylen PP ( <i>na życzenie</i> )   |
| Zderzaki:                        | guma EPDM  |
| Osie, śruby, nakrętki:           | stal ocynkowana  |
| Maksymalna prędkość jazdy wózka: | <b>60 m/min</b>  |
| Maksymalna nośność wózka:        | <b>10 kg</b>   |
| Temperatura pracy:               | <b>-20°C do +50°C</b>  |

### Przykład oznaczenia wózka z rolkami z tworzywa sztucznego:

**WK-P30-125x96xD80T-N(E)120**  
**WKZ-P30-125x96xD80T-N(E)120**

Typ wózka kablowego \_\_\_\_\_  
 Długość wózka kablowego [mm] \_\_\_\_\_  
 Szerokość siodła kablowego [mm] \_\_\_\_\_  
 Średnica siodła kablowego [mm] \_\_\_\_\_  
 Siodło kablowe z tworzywa sztucznego \_\_\_\_\_  
 Rodzaj i wielkość dwuteownika \_\_\_\_\_

### Przykład oznaczenia wózka z rolkami stalowymi:

**WK-P30RS-125x96xD80T-N(E)120**  
**WKZ-P30RS-125x96xD80T-N(E)120**

Typ wózka kablowego \_\_\_\_\_  
 Rolki stalowe \_\_\_\_\_  
 Długość wózka kablowego [mm] \_\_\_\_\_  
 Szerokość siodła kablowego [mm] \_\_\_\_\_  
 Średnica siodła kablowego [mm] \_\_\_\_\_  
 Siodło kablowe z tworzywa sztucznego \_\_\_\_\_  
 Rodzaj i wielkość dwuteownika \_\_\_\_\_

### Przykład oznaczenia zacisku:

**ZK-P30-106x96xD80T**

Typ zacisku końcowego \_\_\_\_\_  
 Długość zacisku końcowego [mm] \_\_\_\_\_  
 Szerokość siodła kablowego [mm] \_\_\_\_\_  
 Średnica siodła kablowego [mm] \_\_\_\_\_  
 Siodło kablowe z tworzywa \_\_\_\_\_

KDF 09 2021



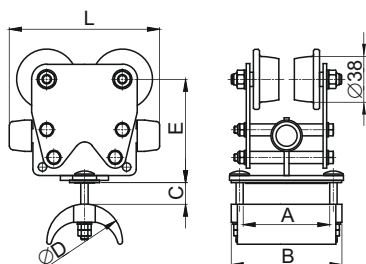
1. Ciężar podany w tabelach został określony dla wózków kablowych oraz zacisków na dwuteownik zwykły INP 100 (według DIN 1025-1, PN-EN 10024).
2. Możliwe wykonanie ze stali nierdzewnej - prosimy o zapytanie.
3. UNILIFT zastrzega sobie prawo do wprowadzania zmian konstrukcyjnych
4. **Przewody rozłożyć równomiernie na siodłach w celu uzyskania równowagi obciążenia po obu stronach wózka kablowego.**

# Wózki kablowe do toru jezdni z dwuteownika do przewodów płaskich

## WK-P30



### Wózki kablowe z siodłem z tworzywa sztucznego

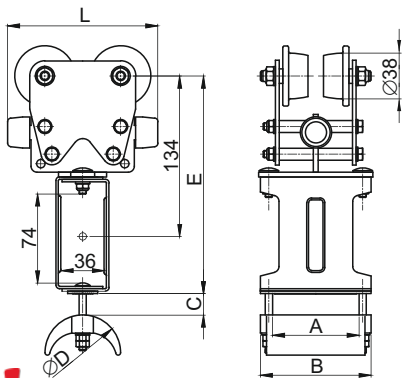


! RS - rolki stalowe w oznaczeniu typu wózka

| Nr katalogowy | Typ                | Wymiary [mm] |    |    |      |                  |    | Ciężar [kg] |
|---------------|--------------------|--------------|----|----|------|------------------|----|-------------|
|               |                    | L            | D  | A  | B    | C <sub>max</sub> | E  |             |
| 3300.11       | WK-P30-125x96xD50T | 125          | 50 | 72 | 96   | 25               | 86 | 1,19        |
| 3300.12       | WK-P30-160x96xD50T | 160          | 50 |    |      | 40               |    | 1,34        |
| 3300.21       | WK-P30-125x96xD80T | 125          | 80 | 15 | 1,20 |                  |    |             |
| 3300.22       | WK-P30-160x96xD80T | 160          | 80 | 35 | 1,35 |                  |    |             |

| Nr katalogowy | Typ                  | Wymiary [mm] |    |    |      |                  |    | Ciężar [kg] |
|---------------|----------------------|--------------|----|----|------|------------------|----|-------------|
|               |                      | L            | D  | A  | B    | C <sub>max</sub> | E  |             |
| 3300.11-RS    | WK-P30RS-125x96xD50T | 125          | 50 | 72 | 96   | 25               | 86 | 1,63        |
| 3300.12-RS    | WK-P30RS-160x96xD50T | 160          | 50 |    |      | 40               |    | 1,78        |
| 3300.21-RS    | WK-P30RS-125x96xD80T | 125          | 80 | 15 | 1,64 |                  |    |             |
| 3300.22-RS    | WK-P30RS-160x96xD80T | 160          | 80 | 35 | 1,79 |                  |    |             |

### Wózki kablowe zabierakowe z siodłem z tworzywa sztucznego

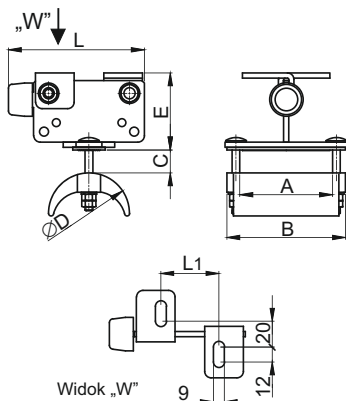


! RS - rolki stalowe w oznaczeniu typu wózka

| Nr katalogowy | Typ                 | Wymiary [mm] |    |    |      |                  |     | Ciężar [kg] |
|---------------|---------------------|--------------|----|----|------|------------------|-----|-------------|
|               |                     | L            | D  | A  | B    | C <sub>max</sub> | E   |             |
| 3301.11       | WKZ-P30-125x96xD50T | 125          | 50 | 72 | 96   | 25               | 181 | 1,35        |
| 3301.12       | WKZ-P30-160x96xD50T | 160          | 50 |    |      | 40               |     | 1,47        |
| 3301.21       | WKZ-P30-125x96xD80T | 125          | 80 | 15 | 1,36 |                  |     |             |
| 3301.22       | WKZ-P30-160x96xD80T | 160          | 80 | 35 | 1,48 |                  |     |             |

| Nr katalogowy | Typ                   | Wymiary [mm] |    |    |      |                  |     | Ciężar [kg] |
|---------------|-----------------------|--------------|----|----|------|------------------|-----|-------------|
|               |                       | L            | D  | A  | B    | C <sub>max</sub> | E   |             |
| 3301.11-RS    | WKZ-P30RS-125x96xD50T | 125          | 50 | 72 | 96   | 25               | 181 | 1,79        |
| 3301.12-RS    | WKZ-P30RS-160x96xD50T | 160          | 50 |    |      | 40               |     | 1,91        |
| 3301.21-RS    | WKZ-P30RS-125x96xD80T | 125          | 80 | 15 | 1,80 |                  |     |             |
| 3301.22-RS    | WKZ-P30RS-160x96xD80T | 160          | 80 | 35 | 1,92 |                  |     |             |

### Zaciski końcowe z siodłem z tworzywa sztucznego



Widok „W”

| Nr katalogowy | Typ                | Wymiary [mm] |                |    |    |    |                  | Ciężar [kg] |      |
|---------------|--------------------|--------------|----------------|----|----|----|------------------|-------------|------|
|               |                    | L            | L <sub>1</sub> | D  | A  | B  | C <sub>max</sub> |             | E    |
| 3302.11       | ZK-P30-106x96xD50T | 106          | 76             | 50 | 72 | 96 | 25               | 60          | 0,46 |
| 3302.12       | ZK-P30-141x96xD50T | 141          | 111            |    |    |    | 40               |             | 0,52 |
| 3302.21       | ZK-P30-106x96xD80T | 106          | 76             | 80 | 72 | 96 | 15               |             | 0,47 |
| 3302.22       | ZK-P30-141x96xD80T | 141          | 111            |    |    |    | 35               |             | 0,53 |

# Wózki kablowe do toru jezdni z dwuteownika do przewodów płaskkich

**WK-P30**



## Wózki kablowe z siodłem stalowym



### Dane techniczne:

|                                  |  |
|----------------------------------|--|
| Korpus wózka:                    | stal ocynkowana malowana proszkowo   |
| Siodło kablowe:                  | stal ocynkowana  |
| Jarzmo zabieraka:                | stal ocynkowana  |
| Rolki nośne:                     | - poliamidowe PA lub polipropylenowe PP ( <i>na życzenie</i> )<br>z obrzeżem z łożyskami tocznymi zakrytymi<br>- stalowe z obrzeżem utwardzone i ocynkowane<br>z łożyskami tocznymi zakrytymi ( <i>oznaczenie RS</i> ) |
| Przekładka:                      | - poliamid PA lub polipropylen PP ( <i>na życzenie</i> )<br>- elastomer termoplastyczny  |
| Zderzaki:                        | guma EPDM  |
| Osie, śruby, nakrętki:           | stal ocynkowana  |
| Maksymalna prędkość jazdy wózka: | <b>60 m/min</b>  |
| Maksymalna nośność wózka:        | <b>16 kg</b>   |
| Temperatura pracy:               | <b>-30°C do +50°C</b>  |

Przykład oznaczenia wózka z rolkami z tworzywa sztucznego:

**WK-P30-125x96xD50-N(E)120**  
**WKZ-P30-125x96xD50-N(E)120**

Typ wózka kablowego \_\_\_\_\_

Długość wózka kablowego [mm] \_\_\_\_\_

Szerokość siodła kablowego [mm] \_\_\_\_\_

Średnica siodła kablowego [mm] \_\_\_\_\_

Rodzaj i wielkość dwuteownika \_\_\_\_\_

Przykład oznaczenia wózka z rolkami stalowymi:

**WK-P30RS-125x96xD50-N(E)120**  
**WKZ-P30RS-125x96xD50-N(E)120**

Typ wózka kablowego \_\_\_\_\_

Rolki stalowe \_\_\_\_\_

Długość wózka kablowego [mm] \_\_\_\_\_

Szerokość siodła kablowego [mm] \_\_\_\_\_

Średnica siodła kablowego [mm] \_\_\_\_\_

Rodzaj i wielkość dwuteownika \_\_\_\_\_

Przykład oznaczenia zacisku:

**ZK-P30-106x96xD50**

Typ zacisku końcowego \_\_\_\_\_

Długość zacisku końcowego [mm] \_\_\_\_\_

Szerokość siodła kablowego [mm] \_\_\_\_\_

Średnica siodła kablowego [mm] \_\_\_\_\_

KDF 09 2021



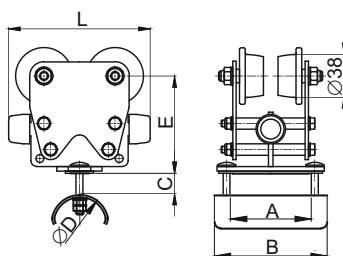
1. Ciężar podany w tabelach został określony dla wózków kablowych oraz zacisków na dwuteownik zwykły INP 100 (według DIN 1025-1, PN-EN 10024).
2. Możliwe wykonanie ze stali nierdzewnej - prosimy o zapytanie.
3. UNILIFT zastrzega sobie prawo do wprowadzania zmian konstrukcyjnych
4. Przewody rozłożyć równomiernie na siodłach w celu uzyskania równowagi obciążenia po obu stronach wózka kablowego.

# Wózki kablowe do toru jezdniowego z dwuteownikiem do przewodów płaskich

## WK-P30



### Wózki kablowe z siodłem stalowym

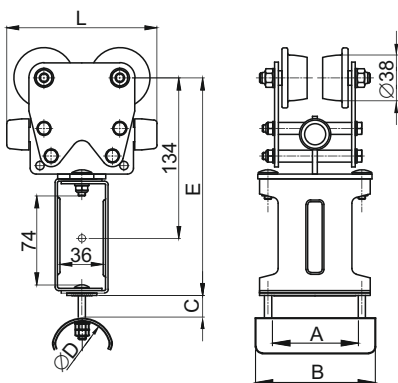


! RS - rolki stalowe w oznaczeniu typu wózka

| Nr katalogowy | Typ               | Wymiary [mm] |    |    |    |                  |      | Ciężar [kg] |
|---------------|-------------------|--------------|----|----|----|------------------|------|-------------|
|               |                   | L            | D  | A  | B  | C <sub>max</sub> | E    |             |
| 3300.13       | WK-P30-125x96xD50 | 125          | 50 | 72 | 96 | 30               | 86   | 1,28        |
| 3300.14       | WK-P30-160x96xD50 | 160          | 80 |    |    | 45               |      | 1,43        |
| 3300.15       | WK-P30-160x96xD80 |              |    |    | 35 | 96               | 1,62 |             |

| Nr katalogowy | Typ                 | Wymiary [mm] |    |    |    |                  |      | Ciężar [kg] |
|---------------|---------------------|--------------|----|----|----|------------------|------|-------------|
|               |                     | L            | D  | A  | B  | C <sub>max</sub> | E    |             |
| 3300.13-RS    | WK-P30RS-125x96xD50 | 125          | 50 | 72 | 96 | 30               | 86   | 1,72        |
| 3300.14-RS    | WK-P30RS-160x96xD50 | 160          | 80 |    |    | 45               |      | 1,87        |
| 3300.15-RS    | WK-P30RS-160x96xD80 |              |    |    | 35 | 96               | 2,06 |             |

### Wózki kablowe zabierakowe z siodłem stalowym

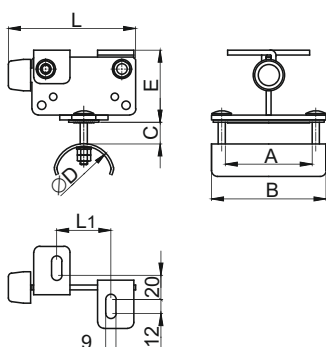


! RS - rolki stalowe w oznaczeniu typu wózka

| Nr katalogowy | Typ                | Wymiary [mm] |    |    |    |                  |     | Ciężar [kg] |
|---------------|--------------------|--------------|----|----|----|------------------|-----|-------------|
|               |                    | L            | D  | A  | B  | C <sub>max</sub> | E   |             |
| 3301.13       | WKZ-P30-125x96xD50 | 125          | 50 | 72 | 96 | 30               | 181 | 1,44        |
| 3301.14       | WKZ-P30-160x96xD50 | 160          | 80 |    |    | 45               |     | 1,56        |
| 3301.15       | WKZ-P30-160x96xD80 |              |    |    | 35 | 1,75             |     |             |

| Nr katalogowy | Typ                  | Wymiary [mm] |    |    |    |                  |     | Ciężar [kg] |
|---------------|----------------------|--------------|----|----|----|------------------|-----|-------------|
|               |                      | L            | D  | A  | B  | C <sub>max</sub> | E   |             |
| 3301.13-RS    | WKZ-P30RS-125x96xD50 | 125          | 50 | 72 | 96 | 30               | 181 | 1,88        |
| 3301.14-RS    | WKZ-P30RS-160x96xD50 | 160          | 80 |    |    | 45               |     | 2,00        |
| 3301.15-RS    | WKZ-P30RS-160x96xD80 |              |    |    | 35 | 2,19             |     |             |

### Zaciski końcowe z siodłem stalowym



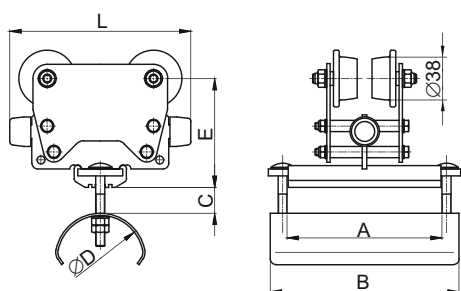
| Nr katalogowy | Typ               | Wymiary [mm] |     |    |    |      |                  |    | Ciężar [kg] |
|---------------|-------------------|--------------|-----|----|----|------|------------------|----|-------------|
|               |                   | L            | L1  | D  | A  | B    | C <sub>max</sub> | E  |             |
| 3302.13       | ZK-P30-106x96xD50 | 106          | 76  | 50 | 72 | 96   | 30               | 60 | 0,56        |
| 3302.14       | ZK-P30-141x96xD50 | 141          | 111 |    |    |      | 45               |    | 0,67        |
| 3302.15       | ZK-P30-141x96xD80 | 141          | 111 | 80 | 35 | 0,76 |                  |    |             |

# Wózki kablowe do toru jezdni z dwuteownika do przewodów płaskich

**WK-P30**



## Wózki kablowe z siódłem stalowym



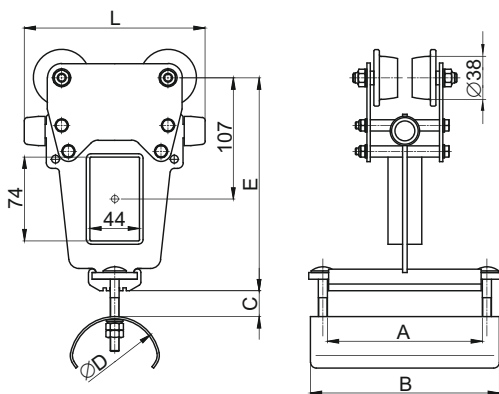
! RS - rolki stalowe w oznaczeniu typu wózka

! Do wypełnienia szczelin w zestawie kabli służy profil elastyczny PRW-01 (strona 46)

| Nr katalogowy | Typ                | Wymiary [mm] |    |     |     |                  |    | Ciężar [kg] |
|---------------|--------------------|--------------|----|-----|-----|------------------|----|-------------|
|               |                    | L            | D  | A   | B   | C <sub>max</sub> | E  |             |
| 3300.16       | WK-P30-160x167xD80 | 160          | 80 | 135 | 167 | 35               | 96 | 1,93        |

| Nr katalogowy | Typ                  | Wymiary [mm] |    |     |     |                  |    | Ciężar [kg] |
|---------------|----------------------|--------------|----|-----|-----|------------------|----|-------------|
|               |                      | L            | D  | A   | B   | C <sub>max</sub> | E  |             |
| 3300.16-RS    | WK-P30RS-160x167xD80 | 160          | 80 | 135 | 167 | 35               | 96 | 2,37        |

## Wózki kablowe zabierakowe z siódłem stalowym



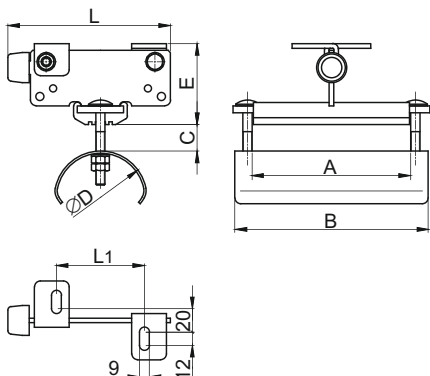
! RS - rolki stalowe w oznaczeniu typu wózka

! Do wypełnienia szczelin w zestawie kabli służy profil elastyczny PRW-01 (strona 46)

| b h katalogowy | Typ                 | Wymiary [mm] |    |     |     |                  |     | Ciężar [kg] |
|----------------|---------------------|--------------|----|-----|-----|------------------|-----|-------------|
|                |                     | L            | D  | A   | B   | C <sub>max</sub> | E   |             |
| 3301.16        | WKZ-P30-160x167xD80 | 160          | 80 | 135 | 167 | 35               | 188 | 2,20        |

| Nr katalogowy | Typ                   | Wymiary [mm] |    |     |     |                  |     | Ciężar [kg] |
|---------------|-----------------------|--------------|----|-----|-----|------------------|-----|-------------|
|               |                       | L            | D  | A   | B   | C <sub>max</sub> | E   |             |
| 3301.16-RS    | WKZ-P30RS-160x167xD80 | 160          | 80 | 135 | 167 | 35               | 188 | 2,64        |

## Zaciski końcowe z siódłem stalowym



! Do wypełnienia szczelin w zestawie kabli służy profil elastyczny PRW-01 (strona 46)

| Nr katalogowy | Typ                | Wymiary [mm] |     |    |     |     |                  |    | Ciężar [kg] |
|---------------|--------------------|--------------|-----|----|-----|-----|------------------|----|-------------|
|               |                    | L            | L1  | D  | A   | B   | C <sub>max</sub> | E  |             |
| 3302.16       | ZK-P30-141x167xD80 | 141          | 111 | 80 | 135 | 167 | 35               | 70 | 1,12        |

KDF 09 2021

# Wózki kablowe do toru jezdniego z dwuteownika do przewodów płaskich



# Wózki kablowe do toru jezdni z dwuteownika do przewodów płaskich

**WK-P35**



## Wózki kablowe z siodłem z tworzywa sztucznego



### Dane techniczne:

|                                  |   |
|----------------------------------|---|
| Korpus wózka:                    | stal ocynkowana malowana proszkowo  |
| Siodło kablowe:                  | poliamid PA - litera T w oznaczeniu typu<br>polipropylen PP ( <i>na życzenie</i> ) - litera T w oznaczeniu typu |
| Rolki nośne:                     | stalowe z obrzeżem utwardzone i ocynkowane z łożyskami tocznymi zakrytymi                                       |
| Przekładka:                      | poliamid PA lub polipropylen PP ( <i>na życzenie</i> )  |
| Osie, śruby, nakrętki:           | stal ocynkowana   |
| Nakrętki z tworzywa:             | (dla siodła <b>D50T</b> z poliamidu PA)   |
| Maksymalna prędkość jazdy wózka: | <b>60 m/min</b>   |
| Maksymalna nośność wózka:        | <b>10 kg</b>  |
| Temperatura pracy:               | <b>-20°C do +80°C</b>   |

### Przykład oznaczenia wózka:

**WK-P35-90x76xD50T-N(E)120**

|                                 |       |
|---------------------------------|-------|
| Typ wózka kablowego             | _____ |
| Długość wózka kablowego [mm]    | _____ |
| Szerokość siodła kablowego [mm] | _____ |
| Średnica siodła kablowego [mm]  | _____ |
| Siodło kablowe z tworzywa       | _____ |
| Rodzaj i wielkość dwuteownika   | _____ |

### Przykład oznaczenia zacisku:

**ZK-P35-125x76xD50T**

|                                 |       |
|---------------------------------|-------|
| Typ zacisku końcowego           | _____ |
| Długość zacisku kablowego [mm]  | _____ |
| Szerokość siodła kablowego [mm] | _____ |
| Średnica siodła kablowego [mm]  | _____ |
| Siodło kablowe z tworzywa       | _____ |



1. Ciężar podany w tabelach został określony dla wózków kablowych oraz zacisków na dwuteownik zwykły INP 100 (według DIN 1025-1, PN-EN 10024).
2. Na życzenie wózki mogą być wyposażone w łożyska na temperaturę - 40°C.
3. Możliwe wykonanie ze stali nierdzewnej - prosimy o zapytanie.
4. UNILIFT zastrzega sobie prawo do wprowadzania zmian konstrukcyjnych
5. **Przewody rozłożyć równomiernie na siodłach w celu uzyskania równowagi obciążenia po obu stronach wózka kablowego.**

# Wózki kablowe do toru jezdniowego z dwuteownikiem do przewodów płaskich

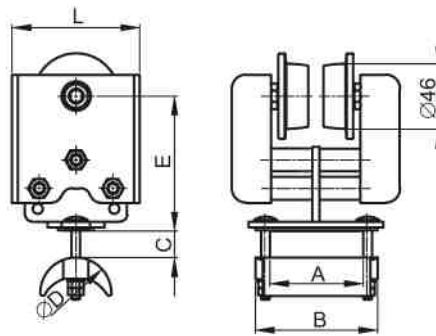
## WK-P35



### Wózki kablowe z siodeł z tworzywa sztucznego



Nakrętka z tworzywa (dla siodeł D50T z poliamidu PA)



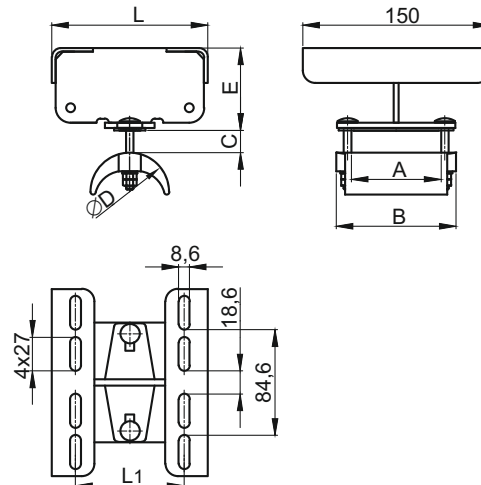
| Nr katalogowy | Typ               | Wymiary [mm] |    |    |    |                  |    | Ciężar [kg] |
|---------------|-------------------|--------------|----|----|----|------------------|----|-------------|
|               |                   | L            | D  | A  | B  | C <sub>max</sub> | E  |             |
| 3350.11       | WK-P35-90x76xD50T | 90           | 50 | 52 | 76 | 18               | 95 | 1,79        |
| 3350.12       | WK-P35-90x96xD50T |              |    | 72 | 96 |                  |    | 1,80        |

**!** Wózek kablowy WK-P35 nie może być stosowany jako wózek zabierakowy. Do tego celu należy zastosować odpowiedni wózek zabierakowy z systemu WK-P36 np. WKZ-P36-150x95xD50T

### Zaciski końcowe z siodeł z tworzywa sztucznego



Nakrętka z tworzywa (dla siodeł D50T z poliamidu PA)



| Nr katalogowy | Typ                | Wymiary [mm] |    |    |    |    |                  |    | Ciężar [kg] |
|---------------|--------------------|--------------|----|----|----|----|------------------|----|-------------|
|               |                    | L            | L1 | D  | A  | B  | C <sub>max</sub> | E  |             |
| 3352.11       | ZK-P35-125x76xD50T | 125          | 87 | 50 | 52 | 76 | 18               | 66 | 0,98        |
| 3352.12       | ZK-P35-125x96xD50T |              |    |    | 72 | 96 |                  |    | 1,02        |

# Wózki kablowe do toru jezdni z dwuteownika do przewodów płaskkich

**WK-P35**

## Wózki kablowe z siodłem stalowym



### Dane techniczne:

|                        |   |
|------------------------|---|
| Korpus wózka:          | stal ocynkowana malowana proszkowo  |
| Siodło kablowe:        | stal ocynkowana   |
| Rolki nośne:           | stalowe z obrzeżem utwardzone i ocynkowane z łożyskami tocznymi zakrytymi |
| Przekładka:            | poliamid PA lub polipropylen PP <i>(na życzenie)</i>                      |
| Osie, śruby, nakrętki: | stal ocynkowana   |

|                                  |                       |
|----------------------------------|-----------------------|
| Maksymalna prędkość jazdy wózka: | <b>60 m/min</b>       |
| Maksymalna nośność wózka:        | <b>16 kg</b>          |
| Temperatura pracy:               | <b>-30°C do +80°C</b> |

### Przykład oznaczenia wózka:

**WK-P35-90x76xD50-N(E)120**

Typ wózka kablowego \_\_\_\_\_

Długość wózka kablowego [mm] \_\_\_\_\_

Szerokość siodła kablowego [mm] \_\_\_\_\_

Średnica siodła kablowego [mm] \_\_\_\_\_

Rodzaj i wielkość dwuteownika \_\_\_\_\_

### Przykład oznaczenia zacisku:

**ZK-P35-125x76xD50**

Typ zacisku końcowego \_\_\_\_\_

Długość zacisku końcowego [mm] \_\_\_\_\_

Szerokość siodła kablowego [mm] \_\_\_\_\_

Średnica siodła kablowego [mm] \_\_\_\_\_



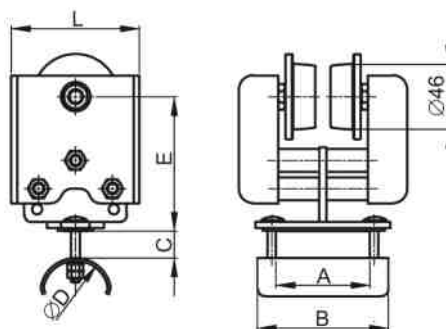
1. Ciężar podany w tabelach został określony dla wózków kablowych oraz zacisków na dwuteownik zwykły INP 100 (według DIN 1025-1, PN-EN 10024).
2. Na życzenie wózki mogą być wyposażone w łożyska na temperaturę - 40°C.
3. Możliwe wykonanie ze stali nierdzewnej - prosimy o zapytanie.
4. UNILIFT zastrzega sobie prawo do wprowadzania zmian konstrukcyjnych
5. **Przewody rozłożyć równomiernie na siodłach w celu uzyskania równowagi obciążenia po obu stronach wózka kablowego.**

# Wózki kablowe do toru jezdni z dwuteownikiem do przewodów płaskich

## WK-P35



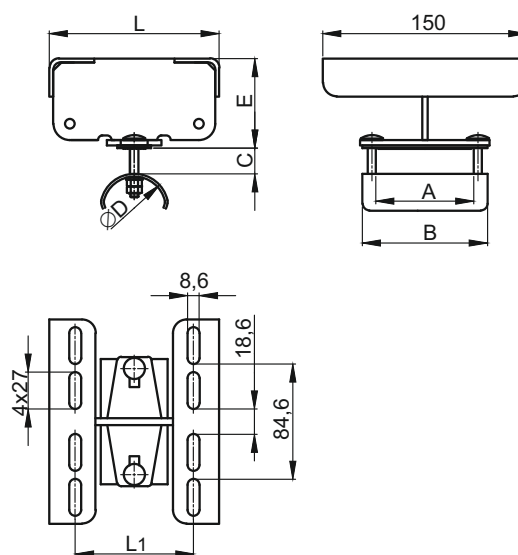
### Wózki kablowe z siodełkiem stalowym



| Nr katalogowy | Typ              | Wymiary [mm] |    |    |    |                  |    | Ciężar [kg] |
|---------------|------------------|--------------|----|----|----|------------------|----|-------------|
|               |                  | L            | D  | A  | B  | C <sub>max</sub> | E  |             |
| 3350.13       | WK-P35-90x76xD50 | 90           | 50 | 52 | 76 | 18               | 95 | 1,87        |
| 3350.14       | WK-P35-90x96xD50 |              |    | 72 | 96 |                  |    | 1,90        |

**!** Wózek kablowy WK-P35 nie może być stosowany jako wózek zabierakowy. Do tego celu należy zastosować odpowiedni wózek zabierakowy z systemu WK-P36 np. WKZ-P36-150x95xD50

### Zaciski końcowe do przewodów płaskich z siodełkiem stalowym



| Nr katalogowy | Typ               | Wymiary [mm] |    |    |    |    |                  |    | Ciężar [kg] |
|---------------|-------------------|--------------|----|----|----|----|------------------|----|-------------|
|               |                   | L            | L1 | D  | A  | B  | C <sub>max</sub> | E  |             |
| 3352.13       | ZK-P35-125x76xD50 | 125          | 87 | 50 | 52 | 76 | 18               | 66 | 1,12        |
| 3352.14       | ZK-P35-125x96xD50 |              |    |    | 72 | 96 |                  |    | 1,19        |

# Wózki kablowe do toru jezdni z dwuteownika do przewodów płaskkich

**WK-P36**



## Wózki kablowe z siodłem z tworzywa sztucznego



### Dane techniczne:

|                                  |   |
|----------------------------------|---|
| Korpus wózka:                    | stal ocynkowana malowana proszkowo  |
| Siodło kablowe:                  | poliamid PA - litera T w oznaczeniu typu<br>polipropylen PP ( <i>na życzenie</i> ) - litera T w oznaczeniu typu |
| Rolki nośne:                     | stalowe z obrzeżem utwardzone i ocynkowane z łożyskami tocznymi zakrytymi                                       |
| Przekładka:                      | poliamid PA lub polipropylen PP ( <i>na życzenie</i> )  |
| Zderzaki:                        | guma EPDM   |
| Osie, śruby, nakrętki:           | stal ocynkowana   |
| Maksymalna prędkość jazdy wózka: | <b>100 m/min</b>  |
| Maksymalna nośność wózka:        | <b>10 kg</b>  |
| Temperatura pracy:               | <b>-20°C do +80°C</b>   |

### Przykład oznaczenia wózka:

**WK-P36-150x96xD50T-N(E)120**  
**WKZ-P36-198x96xD50T-N(E)120**

Typ wózka kablowego \_\_\_\_\_  
 Długość wózka kablowego [mm] \_\_\_\_\_  
 Szerokość siodła kablowego [mm] \_\_\_\_\_  
 Średnica siodła kablowego [mm] \_\_\_\_\_  
 Siodło kablowe z tworzywa \_\_\_\_\_  
 Rodzaj i wielkość dwuteownika \_\_\_\_\_

### Przykład oznaczenia zacisku:

**ZK-P36-125x96xD50T**

Typ zacisku końcowego \_\_\_\_\_  
 Długość zacisku końcowego [mm] \_\_\_\_\_  
 Szerokość siodła kablowego [mm] \_\_\_\_\_  
 Średnica siodła kablowego [mm] \_\_\_\_\_  
 Siodło kablowe z tworzywa \_\_\_\_\_

KDF 09 2021



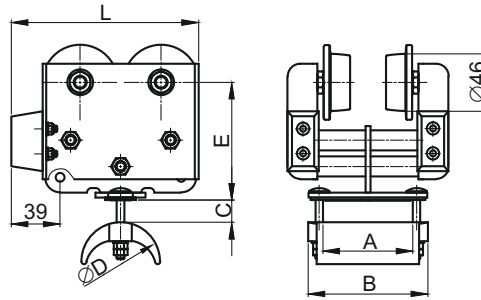
1. Ciężar podany w tabelach został określony dla wózków kablowych oraz zacisków na dwuteownik zwykły INP 100 (według DIN 1025-1, PN-EN 10024).
2. Na życzenie wózki mogą być wyposażone w łożyska na temperaturę - 40°C.
3. Możliwe wykonanie ze stali nierdzewnej - prosimy o zapytanie.
4. UNILIFT zastrzega sobie prawo do wprowadzania zmian konstrukcyjnych
5. **Przewody rozłożyć równomiernie na siodłach w celu uzyskania równowagi obciążenia po obu stronach wózka kablowego.**

# Wózki kablowe do toru jezdni z dwuteownikiem do przewodów płaskich

## WK-P36

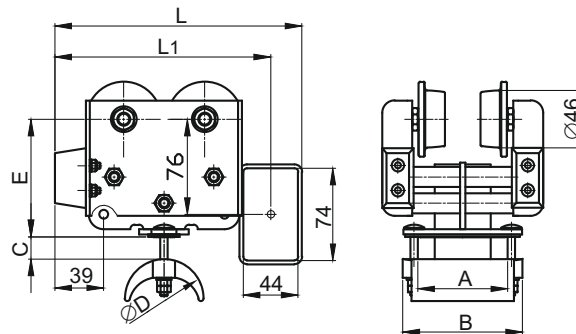


### Wózki kablowe z siodłem z tworzywa sztucznego



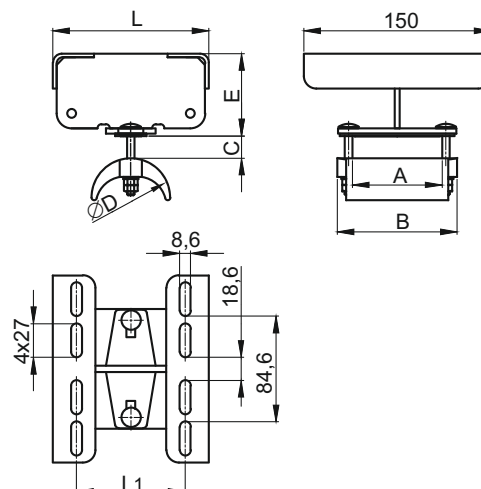
| Nr katalogowy | Typ                | Wymiary [mm] |    |    |    |                  |    | Ciężar [kg] |
|---------------|--------------------|--------------|----|----|----|------------------|----|-------------|
|               |                    | L            | D  | A  | B  | C <sub>max</sub> | E  |             |
| 3360.11       | WK-P36-150x96xD50T | 150          | 50 | 72 | 96 | 35               | 94 | 2,71        |
| 3360.31       | WK-P36-150x96xD80T |              | 80 |    |    | 30               |    | 2,72        |

### Wózki kablowe zabierakowe z siodłem z tworzywa sztucznego



| Nr katalogowy | Typ                 | Wymiary [mm] |     |    |    |    |                  |    | Ciężar [kg] |
|---------------|---------------------|--------------|-----|----|----|----|------------------|----|-------------|
|               |                     | L            | L1  | D  | A  | B  | C <sub>max</sub> | E  |             |
| 3361.11       | WKZ-P36-198x96xD50T | 198          | 173 | 50 | 72 | 96 | 35               | 94 | 3,09        |
| 3361.31       | WKZ-P36-198x96xD80T |              |     | 80 |    |    | 30               |    | 3,10        |

### Zaciski końcowe z siodłem z tworzywa sztucznego



| Nr katalogowy | Typ                | Wymiary [mm] |    |    |    |    |                  |    | Ciężar [kg] |
|---------------|--------------------|--------------|----|----|----|----|------------------|----|-------------|
|               |                    | L            | L1 | D  | A  | B  | C <sub>max</sub> | E  |             |
| 3362.11       | ZK-P36-125x96xD50T | 125          | 87 | 50 | 72 | 96 | 35               | 66 | 1,02        |
| 3362.31       | ZK-P36-125x96xD80T |              |    | 80 |    |    | 30               |    | 1,03        |

# Wózki kablowe do toru jezdni z dwuteownika do przewodów płaskkich

**WK-P36**



## Wózki kablowe z siodłem stalowym



### Dane techniczne:

|                        |   |
|------------------------|---|
| Korpus wózka:          | stal ocynkowana malowana proszkowo  |
| Siodło kablowe:        | stal ocynkowana   |
| Rolki nośne:           | stalowe z obrzeżem utwardzone i ocynkowane z łożyskami tocznymi zakrytymi           |
| Przekładka:            | poliamid PA lub polipropylen PP ( <i>na życzenie</i> )<br>elastomer termoplastyczny |
| Zderzaki:              | guma EPDM   |
| Osie, śruby, nakrętki: | stal ocynkowana   |

|                                  |                                  |
|----------------------------------|----------------------------------|
| Maksymalna prędkość jazdy wózka: | <b>100 m/min</b>                 |
| Maksymalna nośność wózka:        | <b>16 kg</b> (z siodłem Ø80 mm)  |
| Maksymalna nośność wózka:        | <b>30 kg</b> (z siodłem Ø125 mm) |
| Temperatura pracy:               | <b>-30°C do +80°C</b>            |

### Przykład oznaczenia wózka:

**WK-P36-150x96xD80-N(E)120**  
**WKZ-P36-198x96xD80-N(E)120**

Typ wózka kablowego \_\_\_\_\_  
 Długość wózka kablowego [mm] \_\_\_\_\_  
 Szerokość siodła kablowego [mm] \_\_\_\_\_  
 Średnica siodła kablowego [mm] \_\_\_\_\_  
 Rodzaj i wielkość dwuteownika \_\_\_\_\_

### Przykład oznaczenia zacisku:

**ZK-P36-150x96xD80**

Typ zacisku końcowego \_\_\_\_\_  
 Długość zacisku końcowego [mm] \_\_\_\_\_  
 Szerokość siodła kablowego [mm] \_\_\_\_\_  
 Średnica siodła kablowego [mm] \_\_\_\_\_

KDF 09 2021



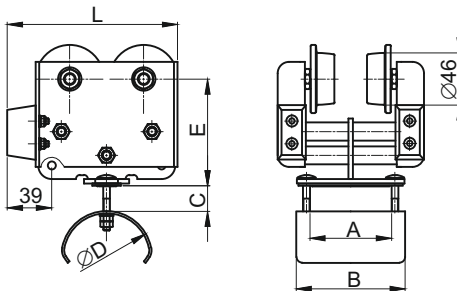
1. Ciężar podany w tabelach został określony dla wózków kablowych oraz zacisków na dwuteownik zwykły INP 100 (według DIN 1025-1, PN-EN 10024).
2. Na życzenie wózki mogą być wyposażone w łożyska na temperaturę - 40°C.
3. Możliwe wykonanie ze stali nierdzewnej - prosimy o zapytanie.
4. UNILIFT zastrzega sobie prawo do wprowadzania zmian konstrukcyjnych
5. **Przewody rozłożyć równomiernie na siodłach w celu uzyskania równowagi obciążenia po obu stronach wózka kablowego.**

# Wózki kablowe do toru jezdni z dwuteownika do przewodów płaskich

## WK-P36

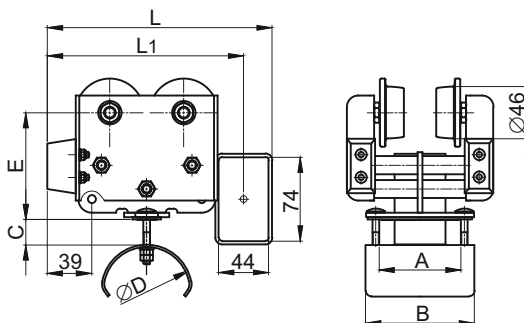


### Wózki kablowe z siodełkiem stalowym



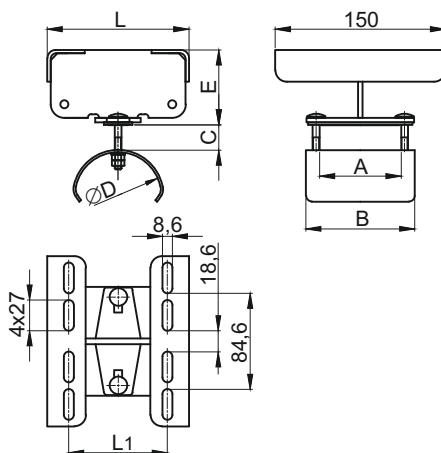
| Nr katalogowy | Typ               | Wymiary [mm] |    |    |    |                  |    | Ciężar [kg] |
|---------------|-------------------|--------------|----|----|----|------------------|----|-------------|
|               |                   | L            | D  | A  | B  | C <sub>max</sub> | E  |             |
| 3360.13       | WK-P36-150x96xD80 | 150          | 80 | 72 | 96 | 30               | 94 | 3,20        |
| 3360.15       | WK-P36-175x96xD80 | 175          |    |    |    | 40               |    | 3,60        |

### Wózki kablowe zabierakowe z siodełkiem stalowym



| Nr katalogowy | Typ                | Wymiary [mm] |     |    |    |    |                  |    | Ciężar [kg] |
|---------------|--------------------|--------------|-----|----|----|----|------------------|----|-------------|
|               |                    | L            | L1  | D  | A  | B  | C <sub>max</sub> | E  |             |
| 3361.13       | WKZ-P36-198x96xD80 | 198          | 173 | 80 | 72 | 96 | 30               | 94 | 3,58        |
| 3361.15       | WKZ-P36-223x96xD80 | 223          | 198 |    |    |    | 40               |    | 3,98        |

### Zaciski końcowe z siodełkiem stalowym



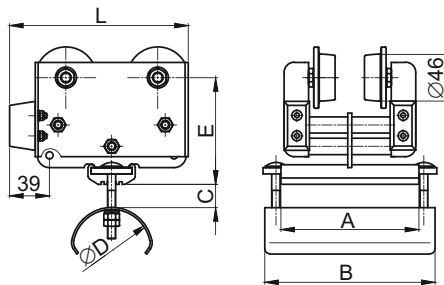
| Nr katalogowy | Typ               | Wymiary [mm] |     |    |    |    |                  |    | Ciężar [kg] |
|---------------|-------------------|--------------|-----|----|----|----|------------------|----|-------------|
|               |                   | L            | L1  | D  | A  | B  | C <sub>max</sub> | E  |             |
| 3362.13       | ZK-P36-125x96xD80 | 125          | 87  | 80 | 72 | 96 | 30               | 66 | 0,96        |
| 3362.15       | ZK-P36-150x96xD80 | 150          | 112 |    |    |    | 40               |    | 1,20        |

# Wózki kablowe do toru jezdni z dwuteownika do przewodów płaskich

## WK-P36



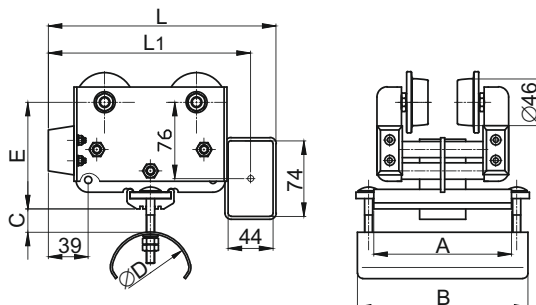
### Wózki kablowe z siodłem stalowym



! Do wypełnienia szczelin w zestawie kabli służy profil elastyczny **PRW-01** (strona 46)

| Nr katalogowy | Typ                 | Wymiary [mm] |     |     |     |                  |     | Ciężar [kg] |
|---------------|---------------------|--------------|-----|-----|-----|------------------|-----|-------------|
|               |                     | L            | D   | A   | B   | C <sub>max</sub> | E   |             |
| 3360.14       | WK-P36-150x167xD80  | 150          | 80  | 135 | 167 | 30               | 105 | 3,35        |
| 3360.16       | WK-P36-175x167xD80  | 175          |     |     |     | 40               |     | 3,50        |
| 3360.17       | WK-P36-200x167xD80  | 200          |     |     |     | 50               |     | 3,60        |
| 3360.18       | WK-P36-200x175xD125 |              | 125 | 175 | 30  | 4,18             |     |             |

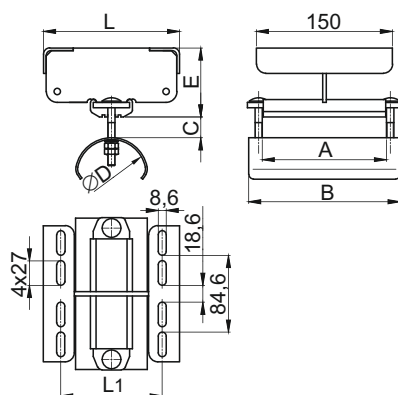
### Wózki kablowe zabierakowe z siodłem stalowym



! Do wypełnienia szczelin w zestawie kabli służy profil elastyczny **PRW-01** (strona 46)

| Nr katalogowy | Typ                  | Wymiary [mm] |     |     |     |     |                  |     | Ciężar [kg] |
|---------------|----------------------|--------------|-----|-----|-----|-----|------------------|-----|-------------|
|               |                      | L            | L1  | D   | A   | B   | C <sub>max</sub> | E   |             |
| 3361.14       | WKZ-P36-198x167xD80  | 198          | 173 | 80  | 135 | 167 | 30               | 105 | 3,62        |
| 3361.16       | WKZ-P36-223x167xD80  | 223          | 198 |     |     |     | 40               |     | 3,78        |
| 3361.17       | WKZ-P36-248x167xD80  | 248          | 223 |     |     |     | 50               |     | 3,97        |
| 3361.18       | WKZ-P36-248x175xD125 |              |     | 125 | 175 | 30  | 4,55             |     |             |

### Zaciski końcowe z siodłem stalowym



! Do wypełnienia szczelin w zestawie kabli służy profil elastyczny **PRW-01** (strona 46)

| Nr katalogowy | Typ                 | Wymiary [mm] |     |     |     |     |                  | Ciężar [kg] |      |
|---------------|---------------------|--------------|-----|-----|-----|-----|------------------|-------------|------|
|               |                     | L            | L1  | D   | A   | B   | C <sub>max</sub> |             | E    |
| 3362.14       | ZK-P36-150x167xD80  | 150          | 112 | 80  | 135 | 167 | 30               | 76          | 1,69 |
| 3362.16       | ZK-P36-175x167xD80  | 175          |     |     |     |     | 40               |             | 1,74 |
| 3362.17       | ZK-P36-200x167xD80  | 200          | 137 |     |     |     | 50               |             | 1,78 |
| 3362.18       | ZK-P36-200x175xD125 |              |     | 125 | 175 | 30  | 2,15             |             |      |

# Wózki kablowe do toru jezdniego z dwuteownika do przewodów płaskich



# Wózki kablowe do toru jezdni z dwuteownika do przewodów płaskich

**WK-P40**



## Wózki kablowe



### Dane techniczne:

|                        |   |
|------------------------|---|
| Korpus wózka:          | stal ocynkowana malowana proszkowo  |
| Siodło kablowe:        | stal ocynkowana   |
| Rolki nośne:           | stalowe z obrzeżem utwardzone i ocynkowane z łożyskami tocznymi zakrytymi |
| Nakładka dociskowa:    | elastomer termoplastyczny   |
| Zderzaki:              | guma EPDM   |
| Osie, śruby, nakrętki: | stal ocynkowana   |

|                                  |                       |
|----------------------------------|-----------------------|
| Maksymalna prędkość jazdy wózka: | <b>100 m/min</b>      |
| Maksymalna nośność wózka:        | <b>50 kg</b>          |
| Temperatura pracy:               | <b>-30°C do +80°C</b> |

### Przykład oznaczenia wózka:

**WK-P40-200x175xD125-K100-N(E)120**  
**WKZ-P40-234x175xD125-K100-N(E)120**

Typ wózka kablowego \_\_\_\_\_

Długość wózka kablowego [mm] \_\_\_\_\_

Szerokość siedła kablowego [mm] \_\_\_\_\_

Średnica siedła kablowego [mm] \_\_\_\_\_

Rodzaj zespołu jezdni \_\_\_\_\_

Rodzaj i wielkość dwuteownika \_\_\_\_\_

### Przykład oznaczenia zacisku:

**ZK-P40-171x175xD125-2**

Typ zacisku końcowego \_\_\_\_\_

Długość zacisku końcowego [mm] \_\_\_\_\_

Szerokość siedła kablowego [mm] \_\_\_\_\_

Średnica siedła kablowego [mm] \_\_\_\_\_

Ilość punktów mocowania zacisku końcowego \_\_\_\_\_

## Rodzaje zespołów jezdnych

**K 1 0 0**

Typ rolki \_\_\_\_\_

Wielkość rolki \_\_\_\_\_

Rolki pomocnicze (anty lift) \_\_\_\_\_

Rolki prowadzące boczne \_\_\_\_\_

Typ rolki: **K** - rolka z obrzeżem

Wielkość rolki: **1** - rolka o średnicy  $\varnothing 46$  mm

Rolki pomocnicze (anty lift): **0** - nie

**1** - tak

Rolki prowadzące boczne: **0** - nie



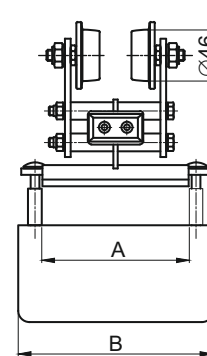
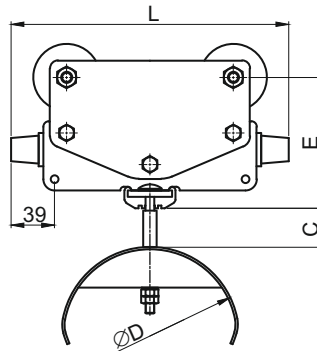
1. Ciężar podany w tabelach został określony dla wózków kablowych oraz zacisków na dwuteownik zwykły INP 100 (według DIN 1025-1, PN-EN 10024).
2. Na życzenie wózki mogą być wyposażone w łożyska na temperaturę - 40°C.
3. Możliwe wykonanie ze stali nierdzewnej - prosimy o zapytanie.
4. UNILIFT zastrzega sobie prawo do wprowadzania zmian konstrukcyjnych
5. Przewody rozłożyć równomiernie na siedłach w celu uzyskania równowagi obciążenia po obu stronach wózka kablowego.

# Wózki kablowe do toru jezdni z dwuteownika do przewodów płaskich

## WK-P40



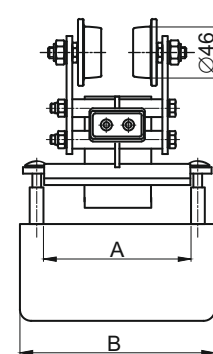
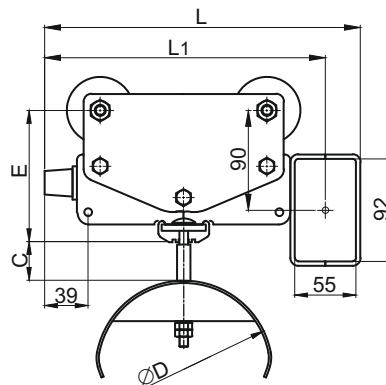
### Wózki kablowe



! Do wypełnienia szczelin w zestawie kabli służy profil elastyczny **PRW-01** (strona 46)

| Nr katalogowy | Typ                      | Wymiary [mm] |     |     |     |                  |     | Ciężar [kg] |
|---------------|--------------------------|--------------|-----|-----|-----|------------------|-----|-------------|
|               |                          | L            | D   | A   | B   | C <sub>max</sub> | E   |             |
| 3400.11.K100  | WK-P40-200x175xD125-K100 | 200          | 125 | 130 | 175 | 30               | 114 | 4,26        |
| 3400.13.K100  | WK-P40-250x175xD160-K100 | 250          | 160 |     |     | 40               | 118 | 4,51        |

### Wózki kablowe zabierakowe



! Do wypełnienia szczelin w zestawie kabli służy profil elastyczny **PRW-01** (strona 46)

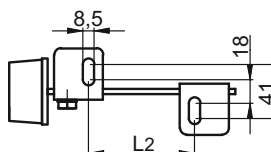
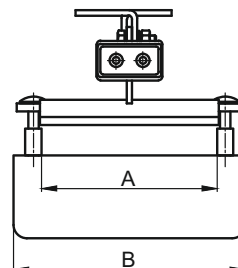
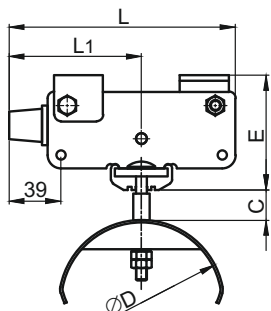
| Nr katalogowy | Typ                       | Wymiary [mm] |                |     |     |     |                  |     | Ciężar [kg] |
|---------------|---------------------------|--------------|----------------|-----|-----|-----|------------------|-----|-------------|
|               |                           | L            | L <sub>1</sub> | D   | A   | B   | C <sub>max</sub> | E   |             |
| 3401.11.K100  | WKZ-P40-234x175xD125-K100 | 234          | 202            | 125 | 130 | 175 | 30               | 131 | 4,78        |
| 3401.13.K100  | WKZ-P40-284x175xD160-K100 | 284          | 252            | 160 |     |     | 40               |     | 5,02        |

# Wózki kablowe do toru jezdniowego z dwuteownika do przewodów płaskkich

## WK-P40



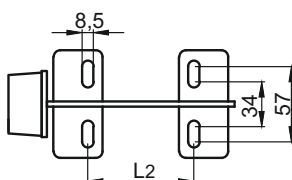
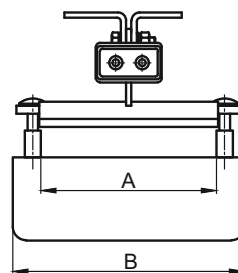
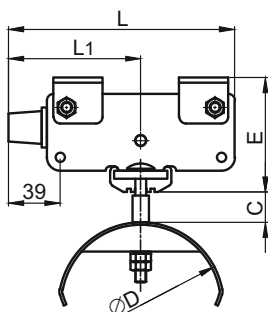
### Zaciski końcowe



! Wykonanie przy łącznej wadze wózka i kabli do **35 kg** (wyróżnik 2 w nr katalogowym)

! Do wypełnienia szczelin w zestawie kabli służy profil elastyczny **PRW-01** (strona 46)

| Nr katalogowy | Typ                   | Wymiary [mm] |     |     |     |     |     |                  |    | Ciężar [kg] |
|---------------|-----------------------|--------------|-----|-----|-----|-----|-----|------------------|----|-------------|
|               |                       | L            | L1  | L2  | D   | A   | B   | C <sub>max</sub> | E  |             |
| 3402.11-2     | ZK-P40-171x175xD125-2 | 171          | 100 | 80  | 125 | 130 | 175 | 30               | 87 | 1,92        |
| 3402.13-2     | ZK-P40-221x175xD160-2 | 221          | 125 | 105 | 160 |     |     | 40               |    | 2,07        |



! Wykonanie przy łącznej wadze wózka i kabli do **50 kg** (wyróżnik 4 w nr katalogowym)

! Do wypełnienia szczelin w zestawie kabli służy profil elastyczny **PRW-01** (strona 46)

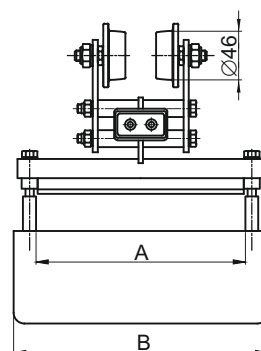
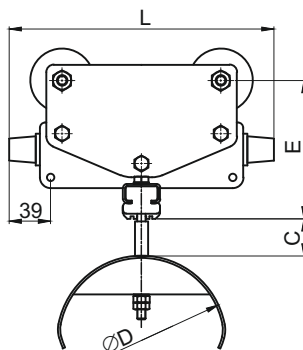
| Nr katalogowy | Typ                   | Wymiary [mm] |     |     |     |     |     |                  |    | Ciężar [kg] |
|---------------|-----------------------|--------------|-----|-----|-----|-----|-----|------------------|----|-------------|
|               |                       | L            | L1  | L2  | D   | A   | B   | C <sub>max</sub> | E  |             |
| 3402.11-4     | ZK-P40-171x175xD125-4 | 171          | 100 | 80  | 125 | 130 | 175 | 30               | 87 | 2,06        |
| 3402.13-4     | ZK-P40-221x175xD160-4 | 221          | 125 | 105 | 160 |     |     | 40               |    | 2,21        |

# Wózki kablowe do toru jezdniowego z dwuteownikiem do przewodów płaskich

## WK-P40



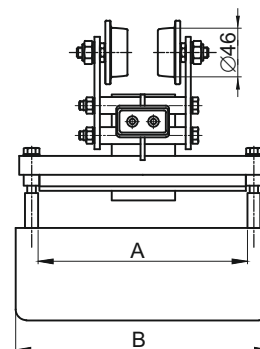
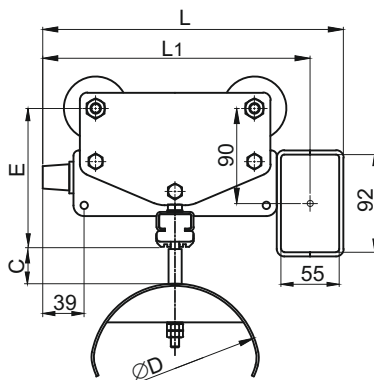
### Wózki kablowe



! Do wypełnienia szczelin w zestawie kabli służy profil elastyczny **PRW-01** (strona 46)

| Nr katalogowy | Typ                      | Wymiary [mm] |     |     |     |                  |     | Ciężar [kg] |
|---------------|--------------------------|--------------|-----|-----|-----|------------------|-----|-------------|
|               |                          | L            | D   | A   | B   | C <sub>max</sub> | E   |             |
| 3400.12.K100  | WK-P40-250x175xD125-K100 | 250          | 125 | 130 | 175 | 55               | 131 | 4,24        |
| 3400.14.K100  | WK-P40-250x206xD160-K100 |              | 160 | 161 | 206 | 40               |     | 4,70        |
| 3400.15.K100  | WK-P40-250x240xD160-K100 |              | 195 | 240 | 40  | 4,96             |     |             |

### Wózki kablowe zabierakowe



! Do wypełnienia szczelin w zestawie kabli służy profil elastyczny **PRW-01** (strona 46)

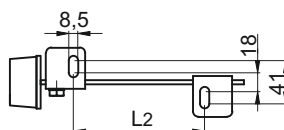
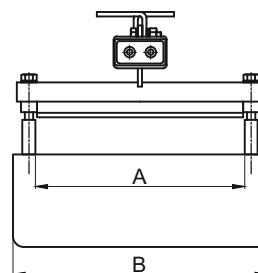
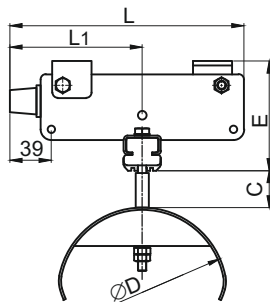
| Nr katalogowy | Typ                       | Wymiary [mm] |     |     |     |     |                  |     | Ciężar [kg] |
|---------------|---------------------------|--------------|-----|-----|-----|-----|------------------|-----|-------------|
|               |                           | L            | L1  | D   | A   | B   | C <sub>max</sub> | E   |             |
| 3401.12.K100  | WKZ-P40-284x175xD125-K100 | 284          | 252 | 125 | 130 | 175 | 55               | 131 | 4,72        |
| 3401.14.K100  | WKZ-P40-284x206xD160-K100 |              |     | 160 | 161 | 206 | 40               |     | 5,18        |
| 3401.15.K100  | WKZ-P40-284x240xD160-K100 |              |     | 195 | 240 | 40  | 5,46             |     |             |

# Wózki kablowe do toru jezdni z dwuteownika do przewodów płaskkich

## WK-P40



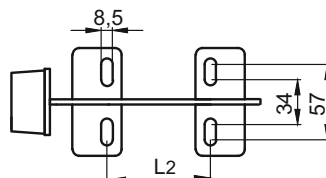
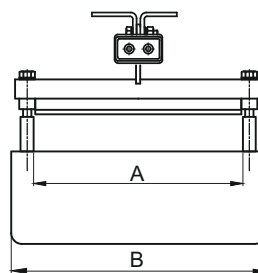
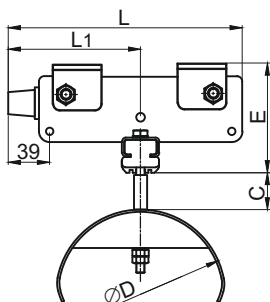
### Zaciski końcowe



**!** Wykonanie przy łącznej wadze wózka i kabli do **35 kg** (wyróżnik 2 w nr katalogowym)

**!** Do wypełnienia szczelin w zestawie kabli służy profil elastyczny **PRW-01** (strona 46)

| Nr katalogowy | Typ                   | Wymiary [mm] |     |    |     |     |     |                  |     | Ciężar [kg] |
|---------------|-----------------------|--------------|-----|----|-----|-----|-----|------------------|-----|-------------|
|               |                       | L            | L1  | L2 | D   | A   | B   | C <sub>max</sub> | E   |             |
| 3402.12-2     | ZK-P40-221x175xD125-2 | 221          | 128 | 63 | 125 | 130 | 175 | 55               | 104 | 1,73        |
| 3402.14-2     | ZK-P40-221x206xD160-2 |              |     |    | 160 | 161 | 206 | 40               |     | 2,18        |
| 3402.15-2     | ZK-P40-221x240xD160-2 |              |     |    | 160 | 195 | 240 | 40               |     | 2,44        |



**!** Wykonanie przy łącznej wadze wózka i kabli do **50 kg** (wyróżnik 4 w nr katalogowym)

**!** Do wypełnienia szczelin w zestawie kabli służy profil elastyczny **PRW-01** (strona 46)

| Nr katalogowy | Typ                   | Wymiary [mm] |     |    |     |     |     |                  |     | Ciężar [kg] |
|---------------|-----------------------|--------------|-----|----|-----|-----|-----|------------------|-----|-------------|
|               |                       | L            | L1  | L2 | D   | A   | B   | C <sub>max</sub> | E   |             |
| 3402.12-4     | ZK-P40-221x175xD125-4 | 221          | 128 | 63 | 125 | 130 | 175 | 55               | 104 | 1,87        |
| 3402.14-4     | ZK-P40-221x206xD160-4 |              |     |    | 160 | 161 | 206 | 40               |     | 2,33        |
| 3402.15-4     | ZK-P40-221x240xD160-4 |              |     |    | 160 | 195 | 240 | 40               |     | 2,59        |

# Wózki kablowe do toru jezdniego z dwuteownika do przewodów płaskich



# Wózki kablowe do toru jezdni z dwuteownika do przewodów płaskich

**WK-P44**



## Wózki kablowe



### Dane techniczne:

|                        |   |
|------------------------|---|
| Korpus wózka:          | stal ocynkowana malowana proszkowo  |
| Siodła kablowe:        | stal ocynkowana   |
| Rolki nośne:           | stalowe z obrzeżem utwardzone i ocynkowane z łożyskami tocznymi zakrytymi |
| Nakładka dociskowa:    | elastomer termoplastyczny   |
| Zderzaki:              | guma EPDM   |
| Osie, śruby, nakrętki: | stal ocynkowana   |

|                                  |                       |
|----------------------------------|-----------------------|
| Maksymalna prędkość jazdy wózka: | <b>100 m/min</b>      |
| Maksymalna nośność wózka:        | <b>50 kg</b>          |
| Temperatura pracy:               | <b>-30°C do +80°C</b> |

### Przykład oznaczenia wózka:

**WK-P44-250x175x(D160+D125)-K100-N(E)120**  
**WKZ-P44-284x175x(D160+D125)-K100-N(E)120**

Typ wózka kablowego \_\_\_\_\_

Długość wózka kablowego [mm] \_\_\_\_\_

Szerokość siodeł kablowego [mm] \_\_\_\_\_

Średnice siodeł kablowych [mm] \_\_\_\_\_

Rodzaj zespołu jezdni \_\_\_\_\_

Rodzaj i wielkość dwuteownika \_\_\_\_\_

### Przykład oznaczenia zacisku:

**ZK-P44-221x175x(D160+D125)-2**

Typ zacisku końcowego \_\_\_\_\_

Długość zacisku końcowego [mm] \_\_\_\_\_

Szerokość siodeł kablowego [mm] \_\_\_\_\_

Średnice siodeł kablowych [mm] \_\_\_\_\_

Ilość punktów mocowania zacisku końcowego \_\_\_\_\_

## Rodzaje zespołów jezdnych

**K 1 0 0**

Typ rolki \_\_\_\_\_

Wielkość rolki \_\_\_\_\_

Rolki pomocnicze (anty lift) \_\_\_\_\_

Rolki prowadzące boczne \_\_\_\_\_

Typ rolki: **K** - rolka z obrzeżem

Wielkość rolki: **1** - rolka o średnicy  $\varnothing 46$  mm

Rolki pomocnicze (anty lift): **0** - nie

**1** - tak

Rolki prowadzące boczne: **0** - nie



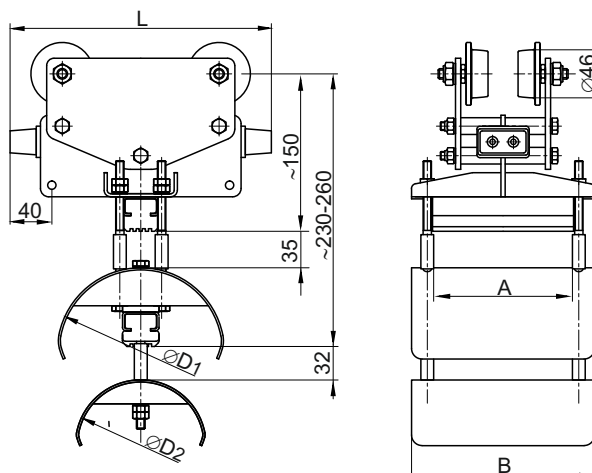
1. Ciężar podany w tabelach został określony dla wózków kablowych oraz zacisków na dwuteownik zwykły INP 100 (według DIN 1025-1, PN-EN 10024).
2. Na życzenie wózki mogą być wyposażone w łożyska na temperaturę - 40°C.
3. Możliwe wykonanie ze stali nierdzewnej - prosimy o zapytanie.
4. UNILIFT zastrzega sobie prawo do wprowadzania zmian konstrukcyjnych
5. **Przewody rozłożyć równomiernie na siódlach w celu uzyskania równowagi obciążenia po obu stronach wózka kablowego.**

# Wózki kablowe do toru jezdniego z dwuteownika do przewodów płaskkich

**WK-P44**



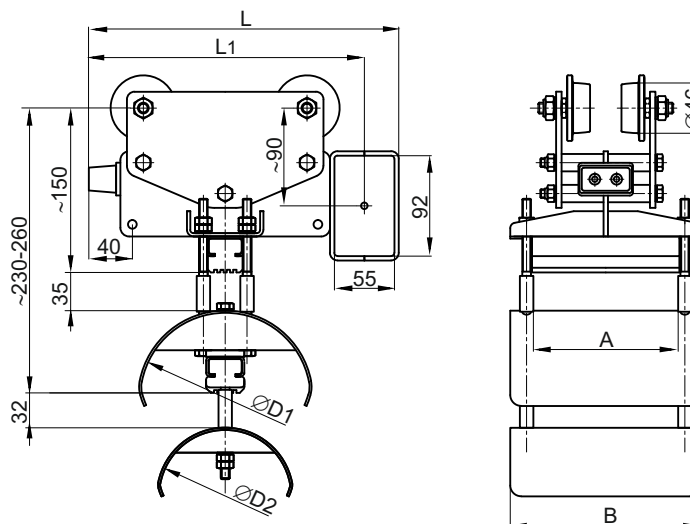
## Wózki kablowe



! Do wypełnienia szczelin w zestawie kabli służy profil elastyczny **PRW-01** (strona 46)

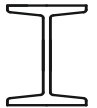
| Nr katalogowy | Typ                             | Wymiary [mm] |     |     |     |     | Ciężar [kg] |
|---------------|---------------------------------|--------------|-----|-----|-----|-----|-------------|
|               |                                 | L            | D1  | D2  | A   | B   |             |
| 3400.21       | WK-P44-250x175x(D160+D125)-K100 | 250          | 160 | 125 | 130 | 175 | 5,68        |

## Wózki kablowe zabierakowe

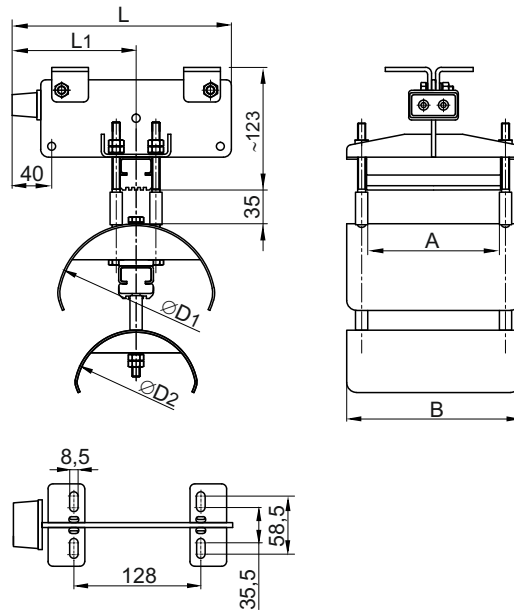


! Do wypełnienia szczelin w zestawie kabli służy profil elastyczny **PRW-01** (strona 46)

| Nr katalogowy | Typ                              | Wymiary [mm] |     |     |     |     |     | Ciężar [kg] |
|---------------|----------------------------------|--------------|-----|-----|-----|-----|-----|-------------|
|               |                                  | L            | L1  | D1  | D2  | A   | B   |             |
| 3401.21       | WKZ-P44-284x175x(D160+D125)-K100 | 284          | 253 | 160 | 125 | 130 | 175 | 6,19        |



### Zaciski końcowe



! Do wypełnienia szczelin w zestawie kabli służy profil elastyczny **PRW-01** (strona 46)

| Nr katalogowy | Typ                        | Wymiary [mm] |     |     |     |     |     | Ciężar [kg] |
|---------------|----------------------------|--------------|-----|-----|-----|-----|-----|-------------|
|               |                            | L            | L1  | D1  | D2  | A   | B   |             |
| 3402.21       | ZK-P44-221x175x(D160+D125) | 221          | 125 | 160 | 125 | 130 | 175 | 3,75        |

## Wózki kablowe do toru jezdni z dwuteownika do przewodów płaskich



# Wózki kablowe do toru jezdni z dwuteownika do przewodów płaskich

**WK-P50**



## Wózki kablowe



### Dane techniczne:

|                        |   |
|------------------------|---|
| Korpus wózka:          | stal ocynkowana malowana proszkowo  |
| Siodło kablowe:        | stal ocynkowana   |
| Rolki nośne:           | stalowe z obrzeżem utwardzone i ocynkowane z łożyskami tocznymi zakrytymi |
| Nakładka dociskowa:    | elastomer termoplastyczny   |
| Zderzaki:              | guma EPDM   |
| Osie, śruby, nakrętki: | stal ocynkowana   |

|                                  |                       |
|----------------------------------|-----------------------|
| Maksymalna prędkość jazdy wózka: | <b>100 m/min</b>      |
| Maksymalna nośność wózka:        | <b>80 kg</b>          |
| Temperatura pracy:               | <b>-30°C do +80°C</b> |

### Przykład oznaczenia wózka:

**WK-P50-250x175xD160-K100-N(E)120**  
**WKZ-P50-291x175xD160-K100-N(E)120**

Typ wózka kablowego \_\_\_\_\_

Długość wózka kablowego [mm] \_\_\_\_\_

Szerokość siodła kablowego [mm] \_\_\_\_\_

Średnica siodła kablowego [mm] \_\_\_\_\_

Rodzaj zespołu jezdni \_\_\_\_\_

Rodzaj i wielkość dwuteownika \_\_\_\_\_

### Przykład oznaczenia zacisku:

**ZK-P50-221x175xD160**

Typ zacisku końcowego \_\_\_\_\_

Długość zacisku końcowego [mm] \_\_\_\_\_

Szerokość siodła kablowego [mm] \_\_\_\_\_

Średnica siodła kablowego [mm] \_\_\_\_\_

## Rodzaje zespołów jezdnych

**K 1 0 0**

Typ rolki \_\_\_\_\_

Wielkość rolki \_\_\_\_\_

Rolki pomocnicze (anty lift) \_\_\_\_\_

Rolki prowadzące boczne \_\_\_\_\_

Typ rolki: **K** - rolka z obrzeżem

Wielkość rolki: **1** - rolka o średnicy  $\varnothing 46$  mm

Rolki pomocnicze (anty lift): **0** - nie

**1** - tak

Rolki prowadzące boczne: **0** - nie

**1** - tak

KDF 09 2021



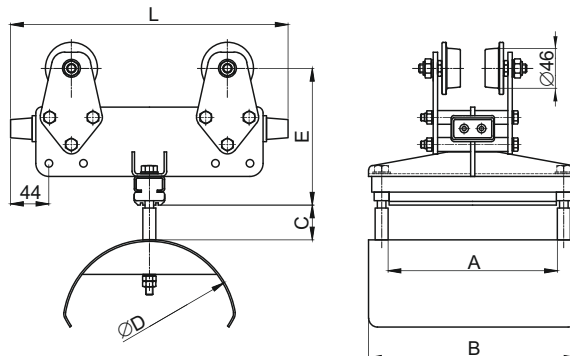
1. Ciężar podany w tabelach został określony dla wózków kablowych oraz zacisków na dwuteownik zwykły INP 100 (według DIN 1025-1, PN-EN 10024).
2. Na życzenie wózki mogą być wyposażone w łożyska na temperaturę - 40°C.
3. Możliwe wykonanie ze stali nierdzewnej - prosimy o zapytanie.
4. UNILIFT zastrzega sobie prawo do wprowadzania zmian konstrukcyjnych
5. **Przewody rozłożyć równomiernie na siodłach w celu uzyskania równowagi obciążenia po obu stronach wózka kablowego.**


# Wózki kablowe do toru jezdniowego z dwuteownikiem do przewodów płaskich

## WK-P50



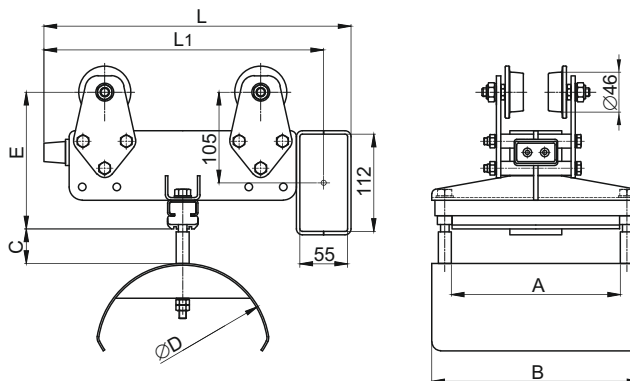
### Wózki kablowe




! Do wypełnienia szczelin w zestawie kabli służy profil elastyczny **PRW-01**  (strona 46)

| Nr katalogowy | Typ                      | Wymiary [mm] |     |     |     |                  |     | Ciężar [kg] |
|---------------|--------------------------|--------------|-----|-----|-----|------------------|-----|-------------|
|               |                          | L            | D   | A   | B   | C <sub>max</sub> | E   |             |
| 3500.11.K100  | WK-P50-250x175xD160-K100 | 250          | 160 | 130 | 175 | 40               | 158 | 5,85        |
| 3500.12.K100  | WK-P50-250x206xD160-K100 |              |     | 161 | 206 |                  |     | 6,13        |
| 3500.13.K100  | WK-P50-250x240xD160-K100 |              |     | 195 | 240 |                  |     | 6,23        |
| 3500.21.K100  | WK-P50-320x175xD160-K100 | 320          | 160 | 130 | 175 | 40               | 158 | 5,95        |
| 3500.22.K100  | WK-P50-320x206xD160-K100 |              |     | 161 | 206 |                  |     | 6,05        |
| 3500.23.K100  | WK-P50-320x240xD160-K100 |              |     | 195 | 240 |                  |     | 6,18        |
| 3500.14.K100  | WK-P50-320x175xD200-K100 | 320          | 200 | 130 | 175 | 50               | 158 | 6,24        |
| 3500.15.K100  | WK-P50-320x206xD200-K100 |              |     | 161 | 206 |                  |     | 6,42        |
| 3500.16.K100  | WK-P50-320x240xD200-K100 |              |     | 195 | 240 |                  |     | 6,52        |

### Wózki kablowe zabierakowe



! Do wypełnienia szczelin w zestawie kabli służy profil elastyczny **PRW-01**  (strona 46)

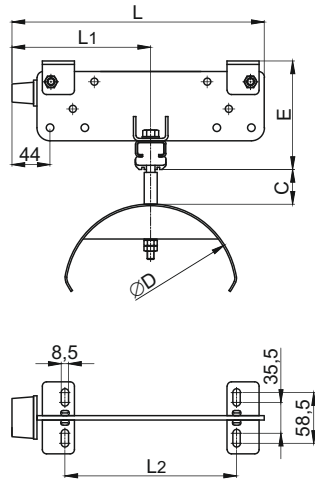
| Nr katalogowy | Typ                       | Wymiary [mm] |     |     |     |     |                  | Ciężar [kg] |      |
|---------------|---------------------------|--------------|-----|-----|-----|-----|------------------|-------------|------|
|               |                           | L            | L1  | D   | A   | B   | C <sub>max</sub> |             | E    |
| 3501.11.K100  | WKZ-P50-291x175xD160-K100 | 291          | 259 | 160 | 130 | 175 | 40               | 158         | 6,13 |
| 3501.12.K100  | WKZ-P50-291x206xD160-K100 |              |     |     | 161 | 206 |                  |             | 6,41 |
| 3501.13.K100  | WKZ-P50-291x240xD160-K100 |              |     |     | 195 | 240 |                  |             | 6,51 |
| 3501.21.K100  | WKZ-P50-354x175xD160-K100 | 354          | 323 | 160 | 130 | 175 | 40               | 158         | 6,23 |
| 3501.22.K100  | WKZ-P50-354x206xD160-K100 |              |     |     | 161 | 206 |                  |             | 6,35 |
| 3501.23.K100  | WKZ-P50-354x240xD160-K100 |              |     |     | 195 | 240 |                  |             | 6,50 |
| 3501.14.K100  | WKZ-P50-354x175xD200-K100 | 354          | 323 | 200 | 130 | 175 | 50               | 158         | 6,52 |
| 3501.15.K100  | WKZ-P50-354x206xD200-K100 |              |     |     | 161 | 206 |                  |             | 6,70 |
| 3501.16.K100  | WKZ-P50-354x240xD200-K100 |              |     |     | 195 | 240 |                  |             | 6,80 |


# Wózki kablowe do toru jezdniowego z dwuteownika do przewodów płaskkich

**WK-P50**



## Zaciski końcowe



Do wypełnienia szczelin w zestawie kabli służy profil elastyczny **PRW-01**  (strona 46)

| Nr katalogowy | Typ                 | Wymiary [mm] |     |     |     |     |     |                  |      | Ciężar [kg] |
|---------------|---------------------|--------------|-----|-----|-----|-----|-----|------------------|------|-------------|
|               |                     | L            | L1  | L2  | D   | A   | B   | C <sub>max</sub> | E    |             |
| 3502.11       | ZK-P50-221x175xD160 | 221          | 125 | 128 | 160 | 130 | 175 | 40               | 125  | 2,93        |
| 3502.12       | ZK-P50-221x206xD160 |              |     |     |     | 161 | 206 |                  |      | 3,21        |
| 3502.13       | ZK-P50-221x240xD160 |              |     |     |     | 195 | 240 |                  |      | 3,31        |
| 3502.21       | ZK-P50-291x175xD160 | 291          | 160 | 198 |     | 130 | 175 | 50               |      | 3,03        |
| 3502.22       | ZK-P50-291x206xD160 |              |     |     |     | 161 | 206 |                  |      | 3,15        |
| 3502.23       | ZK-P50-291x240xD160 |              |     |     |     | 195 | 240 |                  |      | 3,30        |
| 3502.14       | ZK-P50-291x175xD200 | 291          | 160 | 198 | 200 | 130 | 175 | 50               | 3,32 |             |
| 3502.15       | ZK-P50-291x206xD200 |              |     |     |     | 161 | 206 |                  | 3,50 |             |
| 3502.16       | ZK-P50-291x240xD200 |              |     |     |     | 195 | 240 |                  | 3,60 |             |

## Wózki kablowe do toru jezdni z dwuteownika do przewodów płaskich



# Wózki kablowe do toru jezdni z dwuteownika do przewodów płaskich

**WK-P55**



## Wózki kablowe



### Dane techniczne:

|                                  |   |
|----------------------------------|---|
| Korpus wózka:                    | stal ocynkowana malowana proszkowo  |
| Siodło kablowe:                  | stal ocynkowana   |
| Rolki nośne:                     | stalowe z obrzeżem utwardzone i ocynkowane z łożyskami tocznymi zakrytymi |
| Nakładka dociskowa:              | elastomer termoplastyczny   |
| Zderzaki:                        | guma EPDM   |
| Osie, śruby, nakrętki:           | stal ocynkowana   |
| Maksymalna prędkość jazdy wózka: | <b>100 m/min</b>  |
| Maksymalna nośność wózka:        | <b>80 kg</b>  |
| Temperatura pracy:               | <b>-30°C do +80°C</b>   |

### Przykład oznaczenia wózka:

**WK-P55-250x175xD160-K100-N(E)120**  
**WKZ-P55-291x175xD160-K100-N(E)120**

Typ wózka kablowego \_\_\_\_\_

Długość wózka kablowego [mm] \_\_\_\_\_

Szerokość siodła kablowego [mm] \_\_\_\_\_

Średnica siodła kablowego [mm] \_\_\_\_\_

Rodzaj zespołu jezdni \_\_\_\_\_

Rodzaj i wielkość dwuteownika \_\_\_\_\_

### Przykład oznaczenia zacisku:

**ZK-P55-221x175xD160**

Typ zacisku końcowego \_\_\_\_\_

Długość wózka kablowego [mm] \_\_\_\_\_

Szerokość siodła kablowego [mm] \_\_\_\_\_

Średnica siodła kablowego [mm] \_\_\_\_\_

## Rodzaje zespołów jezdnych

**K 1 0 0**

Typ rolki \_\_\_\_\_

Wielkość rolki \_\_\_\_\_

Rolki pomocnicze (anty lift) \_\_\_\_\_

Rolki prowadzące boczne \_\_\_\_\_

Typ rolki: **K** - rolka z obrzeżem

Wielkość rolki: **1** - rolka o średnicy  $\varnothing 46$  mm

Rolki pomocnicze (anty lift): **0** - nie

**1** - tak

Rolki prowadzące boczne: **0** - nie

**1** - tak

KDF 09 2021



1. Ciężar podany w tabelach został określony dla wózków kablowych oraz zacisków na dwuteownik zwykły INP 100 (według DIN 1025-1, PN-EN 10024).
2. Na życzenie wózki mogą być wyposażone w łożyska na temperaturę - 40°C.
3. Możliwe wykonanie ze stali nierdzewnej - prosimy o zapytanie.
4. UNILIFT zastrzega sobie prawo do wprowadzania zmian konstrukcyjnych
5. **Przewody rozłożyć równomiernie na siodłach w celu uzyskania równowagi obciążenia po obu stronach wózka kablowego.**

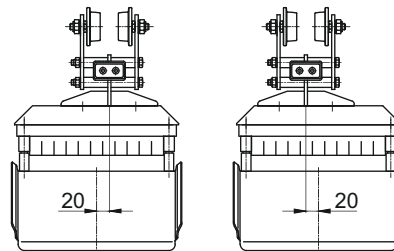
# Wózki kablowe do toru jezdni z dwuteownika do przewodów płaskich

## WK-P55

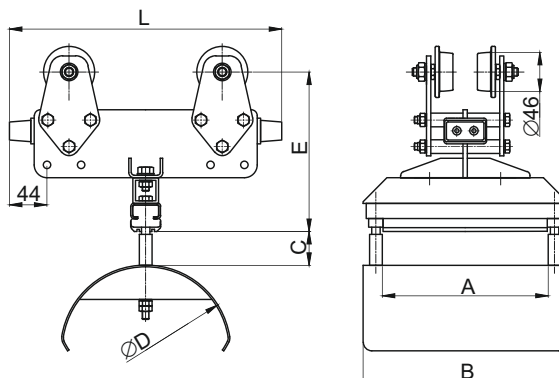


### Idea konstrukcji wózków serii WK-P55

W wózkach kablowych serii WK-P55 istnieje możliwość przesunięcia siódła kablowego względem korpusu wózka o wymiar do 20 mm w lewo lub w prawo w celu równomiernego rozłożenia obciążenia kablami względem osi wózka.



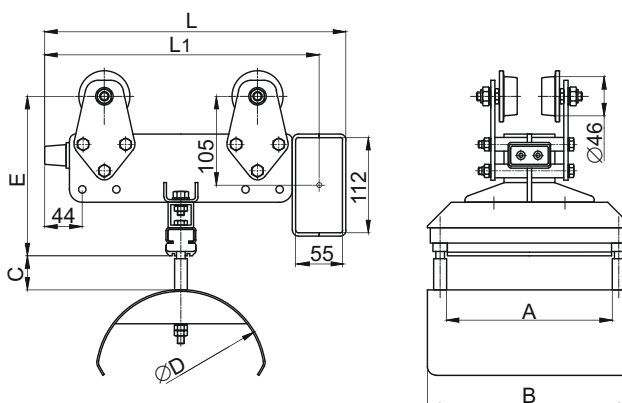
### Wózki kablowe



! Do wypełnienia szczelin w zestawie kabli służy profil elastyczny **PRW-01** (strona 46)

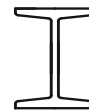
| Nr katalogowy | Typ                      | Wymiary [mm] |     |     |     |                  |     | Ciężar [kg] |
|---------------|--------------------------|--------------|-----|-----|-----|------------------|-----|-------------|
|               |                          | L            | D   | A   | B   | C <sub>max</sub> | E   |             |
| 3550.11.K100  | WK-P55-250x175xD160-K100 | 250          | 160 | 130 | 175 | 40               | 188 | 5,64        |
| 3550.12.K100  | WK-P55-250x206xD160-K100 |              |     | 161 | 206 |                  |     | 6,01        |
| 3550.13.K100  | WK-P55-250x240xD160-K100 |              |     | 195 | 240 |                  |     | 6,33        |
| 3550.14.K100  | WK-P55-320x175xD200-K100 | 320          | 200 | 130 | 175 | 50               | 188 | 6,15        |
| 3550.15.K100  | WK-P55-320x206xD200-K100 |              |     | 161 | 206 |                  |     | 6,53        |
| 3550.16.K100  | WK-P55-320x240xD200-K100 |              |     | 195 | 240 |                  |     | 6,83        |

### Wózki kablowe zabierakowe

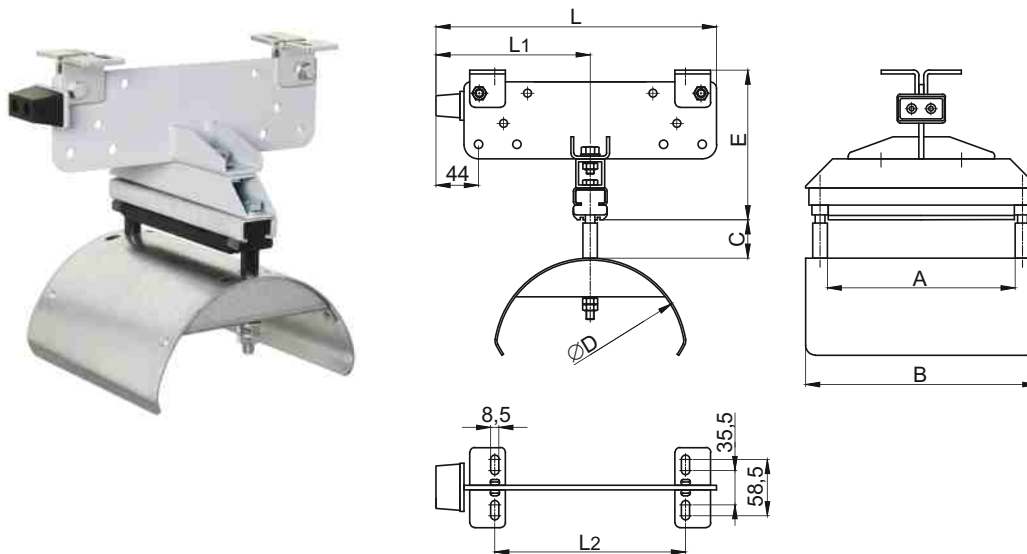


! Do wypełnienia szczelin w zestawie kabli służy profil elastyczny **PRW-01** (strona 46)

| Nr katalogowy | Typ                       | Wymiary [mm] |     |     |     |     |                  |     | Ciężar [kg] |
|---------------|---------------------------|--------------|-----|-----|-----|-----|------------------|-----|-------------|
|               |                           | L            | L1  | D   | A   | B   | C <sub>max</sub> | E   |             |
| 3551.11.K100  | WKZ-P55-291x175xD160-K100 | 291          | 259 | 160 | 130 | 175 | 40               | 188 | 6,18        |
| 3551.12.K100  | WKZ-P55-291x206xD160-K100 |              |     |     | 161 | 206 |                  |     | 6,55        |
| 3551.13.K100  | WKZ-P55-291x240xD160-K100 |              |     |     | 195 | 240 |                  |     | 6,87        |
| 3551.14.K100  | WKZ-P55-354x175xD200-K100 | 354          | 323 | 200 | 130 | 175 | 50               | 188 | 6,71        |
| 3551.15.K100  | WKZ-P55-354x206xD200-K100 |              |     |     | 161 | 206 |                  |     | 7,09        |
| 3551.16.K100  | WKZ-P55-354x240xD200-K100 |              |     |     | 195 | 240 |                  |     | 7,39        |



### Zaciski końcowe



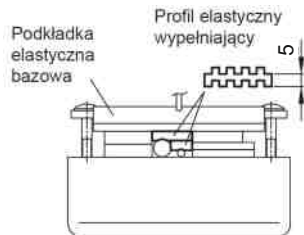
**!** Do wypełnienia szczelin w zestawie kabli służy profil elastyczny **PRW-01** (strona 46)

| Nr katalogowy | Typ                 | Wymiary [mm] |     |     |     |     |     |                  |     | Ciężar [kg] |
|---------------|---------------------|--------------|-----|-----|-----|-----|-----|------------------|-----|-------------|
|               |                     | L            | L1  | L2  | D   | A   | B   | C <sub>max</sub> | E   |             |
| 3552.11       | ZK-P55-221x175xD160 | 221          | 125 | 128 | 160 | 130 | 175 | 40               | 155 | 3,01        |
| 3552.12       | ZK-P55-221x206xD160 |              |     |     |     | 161 | 206 |                  |     | 3,38        |
| 3552.13       | ZK-P55-221x240xD160 |              |     |     |     | 195 | 240 |                  |     | 3,70        |
| 3552.14       | ZK-P55-291x175xD200 | 291          | 160 | 198 | 200 | 130 | 175 | 50               | 155 | 3,51        |
| 3552.15       | ZK-P55-291x206xD200 |              |     |     |     | 161 | 206 |                  |     | 3,89        |
| 3552.16       | ZK-P55-291x240xD200 |              |     |     |     | 195 | 240 |                  |     | 4,19        |

# Wózki kablowe do toru jezdni z dwuteownika do przewodów płaskich



## Profil elastyczny wypełniający



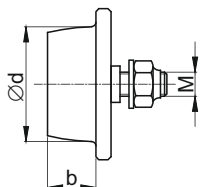
**Materiał:** elastomer termoplastyczny

! Profil jest oferowany w odcinkach będących wielokrotnością 1 metra.

| Nr katalogowy | Typ    | Ciężar [kg/m] |
|---------------|--------|---------------|
| 1075.00       | PRW-01 | 0,150         |

Profil elastyczny jest przeznaczony do wypełnienia wolnej przestrzeni w pakiecie kabli między powierzchniami dociskowymi utworzonymi przez siódło i element korpusu wózka kablowego lub zacisku końcowego. Zastosowanie profilu umożliwi prawidłowe zamocowanie przewodów elektrycznych o różnych grubościach lub średnicach.

## Rolki z tworzywa sztucznego z łożyskami tocznymi zakrytymi



**Materiał:** korpus

łożysko toczne zakryte

oś, nakrętka, podkładka

- poliamid PA
- polipropylen PP
- stal ocynkowana
- stal nierdzewna 1.4301
- stal ocynkowana
- stal nierdzewna 1.4301

N - stainless version

Temperatura pracy: od -30°C do +80°C

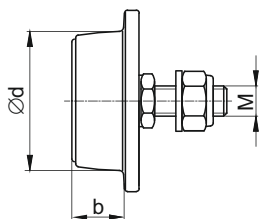
- ! N (w oznaczeniu typu) - rolki do dwuteownika zwykłego INP wg DIN 1025-1, PN-EN 10024  
E (w oznaczeniu typu) - rolki do dwuteownika równoległościennego IPE wg DIN 1025-5, PN-EN 10034

| Nr katalogowy | Typ       | Wymiary [mm] |    |    | Ciężar [kg] |
|---------------|-----------|--------------|----|----|-------------|
|               |           | d            | b  | M  |             |
| 3100.00       | RTS-38N   | 38           | 16 | M8 | 0,060       |
| 3100.05       | RTS-38E   | 38           | 16 | M8 | 0,060       |
| 3100.00-N     | RTS-38N-N | 38           | 16 | M8 | 0,060       |
| 3100.05-N     | RTS-38E-N | 38           | 16 | M8 | 0,060       |

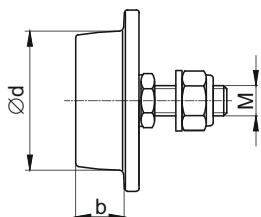
## Rolki stalowe z obrzeżem z łożyskami tocznymi zakrytymi



RS38



RS46  
RS63



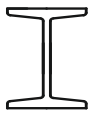
**Materiał:** korpus - stal ocynkowana utwardzona  
łożysko toczne zakryte - stal ocynkowana  
zaślepka łożyska - poliamid (rolki RS38)  
- stal ocynkowana (rolki RS46, RS63)  
oś, nakrętka, podkładka - stal ocynkowana

Temperatura pracy: od -30°C do +80°C (standardowa)  
od -40°C do +80°C (na życzenie)

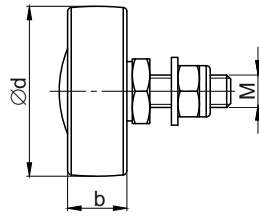
- ! N (w oznaczeniu typu) - rolki do dwuteownika zwykłego INP wg DIN 1025-1, PN-EN 10024  
E (w oznaczeniu typu) - rolki do dwuteownika równoległościennego IPE wg DIN 1025-5, PN-EN 10034

| Nr katalogowy | Typ    | Wymiary [mm] |    |     | Ciężar [kg] |
|---------------|--------|--------------|----|-----|-------------|
|               |        | d            | b  | M   |             |
| 3100.09       | RS-38N | 38           | 16 | M8  | 0,170       |
| 3100.10       | RS-46N | 46           | 16 | M10 | 0,295       |
| 3100.20       | RS-63N | 63           | 19 | M12 | 0,645       |
| 3100.14       | RS-38E | 38           | 16 | M8  | 0,170       |
| 3100.15       | RS-46E | 46           | 16 | M10 | 0,295       |
| 3100.25       | RS-63E | 63           | 19 | M12 | 0,645       |

# Wózki kablowe do toru jezdni z dwuteownika do przewodów płaskich



## Rolki stalowe cylindryczne z łożyskami tocznymi zakrytymi

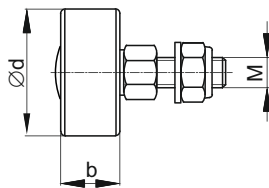


**Materiał:** korpus - stal ocynkowana utwardzona  
 łożysko toczne zakryte - stal ocynkowana  
 zaślepka łożyska - stal ocynkowana  
 oś, nakrętka, podkładka - stal ocynkowana

Temperatura pracy: od **-30°C** do **+80°C** (standardowa)  
 od **-40°C** do **+80°C** (na życzenie)

| Nr katalogowy | Typ    | Wymiary [mm] |    |     | Ciężar [kg] |
|---------------|--------|--------------|----|-----|-------------|
|               |        | d            | b  | M   |             |
| 3110.10       | RSC-63 | 63           | 22 | M12 | 0,500       |

## Rolki pomocnicze (anty-lift)

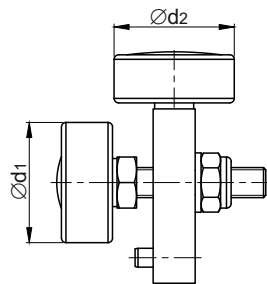


**Materiał:** korpus - stal ocynkowana utwardzona  
 łożysko toczne zakryte - stal ocynkowana  
 zaślepka łożyska - stal ocynkowana  
 oś, nakrętka, podkładka - stal ocynkowana

Temperatura pracy: od **-30°C** do **+80°C** (standardowa)  
 od **-40°C** do **+80°C** (na życzenie)

| Nr katalogowy | Typ    | Wymiary [mm] |    |     | Ciężar [kg] |
|---------------|--------|--------------|----|-----|-------------|
|               |        | d            | b  | M   |             |
| 3120.10       | RPS-40 | 40           | 17 | M10 | 0,214       |

## Zespół rolek pomocniczych



**Materiał:** korpus - stal ocynkowana utwardzona  
 łożysko toczne zakryte - stal ocynkowana  
 zaślepka łożyska - stal ocynkowana  
 oś, nakrętka, podkładka - stal ocynkowana

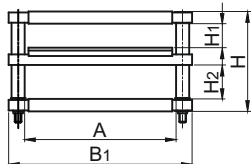
Temperatura pracy: od **-30°C** do **+80°C** (standardowa)  
 od **-40°C** do **+80°C** (na życzenie)

| Nr katalogowy | Typ   | Wymiary [mm] |    | Ciężar [kg] |
|---------------|-------|--------------|----|-------------|
|               |       | d1           | d2 |             |
| 3130.10       | ZRP-1 | 40           | 40 | 0,410       |

# Wózki kablowe do toru jezdniowego z dwuteownikiem do przewodów płaskich



## Ramka dociskowa do przewodów płaskich



**Materiał:** korpus - stal ocynkowana  
 tulejki dystansowe - poliamid  
 profil elastyczny - elastomer termoplastyczny  
 śruby - stal ocynkowana  
 nakrętki, podkładki - stal ocynkowana

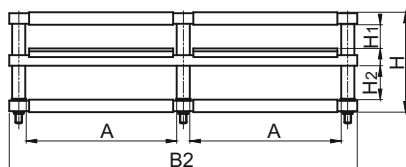


Przykład zastosowania

| Nr katalogowy | Typ          | Wymiary [mm] |     |    |    |    | Ciężar [kg] |
|---------------|--------------|--------------|-----|----|----|----|-------------|
|               |              | A            | B1  | H1 | H2 | H  |             |
| 3150.11       | UKP-115x50-1 | 88           | 115 | 5  | 15 | 50 | 0,220       |
| 3150.12       | UKP-115x60-1 |              |     | 10 | 20 | 60 | 0,230       |
| 3150.13       | UKP-115x70-1 |              |     | 15 | 25 | 70 | 0,235       |
| 3154.11       | UKP-130x60-1 | 104          | 130 | 5  | 15 | 60 | 0,240       |
| 3154.12       | UKP-130x70-1 |              |     | 10 | 20 | 70 | 0,250       |
| 3154.13       | UKP-130x80-1 |              |     | 15 | 25 | 80 | 0,260       |
| 3154.14       | UKP-130x90-1 |              |     | 20 | 30 | 90 | 0,265       |
| 3151.11       | UKP-162x60-1 | 135          | 162 | 5  | 15 | 60 | 0,280       |
| 3151.12       | UKP-162x70-1 |              |     | 10 | 20 | 70 | 0,290       |
| 3151.13       | UKP-162x80-1 |              |     | 15 | 25 | 80 | 0,300       |
| 3151.14       | UKP-162x90-1 |              |     | 20 | 30 | 90 | 0,305       |

Możliwe wykonanie o innych wymiarach - prosimy o zapytanie

## Ramka dociskowa do przewodów płaskich z separatorem



**Materiał:** korpus - stal ocynkowana  
 tulejki dystansowe - poliamid PA  
 profil elastyczny - elastomer termoplastyczny  
 śruby - stal ocynkowana  
 nakrętki, podkładki - stal ocynkowana

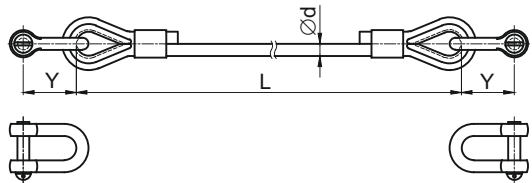
| Nr katalogowy | Typ          | Wymiary [mm] |     |    |    |    | Ciężar [kg] |
|---------------|--------------|--------------|-----|----|----|----|-------------|
|               |              | A            | B2  | H1 | H2 | H  |             |
| 3153.21       | UKP-288x60-2 | 125          | 288 | 10 | 20 | 60 | 0,515       |
| 3153.22       | UKP-288x70-2 |              |     | 15 | 25 | 70 | 0,520       |
| 3153.23       | UKP-288x80-2 |              |     | 20 | 30 | 80 | 0,530       |
| 3153.24       | UKP-288x90-2 |              |     | 25 | 35 | 90 | 0,540       |

Możliwe wykonanie o innych wymiarach - prosimy o zapytanie

# Wózki kablowe do toru jezdniowego z dwuteownika do przewodów płaskich



## Cięgna z linki stalowej w powłoce PVC z szaklami



**Materiał:** lina - stal ocynkowana w osłonie PVC  
 kausza linowa - stal nierdzewna AISI 316  
 szakla - stal nierdzewna AISI 316

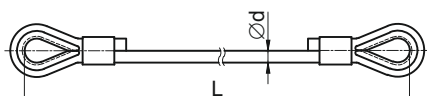
\*) - do nazwy typu dopisać długość **L** w mm

| Zakresy długości cięgien L [mm] | Cięgna z linki stalowej w powłoce PVC z szaklami |                        |        |               |                        |        |
|---------------------------------|--|------------------------|--------|---------------|------------------------|--------|
|                                 | Ø4 / Ø6 [mm]                                     |                        | Y [mm] | Ø6 / Ø8 [mm]  |                        | Y [mm] |
|                                 | Nr katalogowy                                    | Typ                    |        | Nr katalogowy | Typ                    |        |
| do 2000                         | 3000.10A-2                                       | CLSS-4/6-2- <b>L*</b>  | 27     | 3000.20A-2    | CLSS-6/8-2- <b>L*</b>  | 35     |
| 2001 ÷ 3000                     | 3000.10A-3                                       | CLSS-4/6-3- <b>L*</b>  |        | 3000.20A-3    | CLSS-6/8-3- <b>L*</b>  |        |
| 3001 ÷ 4000                     | 3000.10A-4                                       | CLSS-4/6-4- <b>L*</b>  |        | 3000.20A-4    | CLSS-6/8-4- <b>L*</b>  |        |
| 4001 ÷ 5000                     | 3000.10A-5                                       | CLSS-4/6-5- <b>L*</b>  |        | 3000.20A-5    | CLSS-6/8-5- <b>L*</b>  |        |
| 5001 ÷ 6000                     | 3000.10A-6                                       | CLSS-4/6-6- <b>L*</b>  |        | 3000.20A-6    | CLSS-6/8-6- <b>L*</b>  |        |
| 6001 ÷ 7000                     | 3000.10A-7                                       | CLSS-4/6-7- <b>L*</b>  |        | 3000.20A-7    | CLSS-6/8-7- <b>L*</b>  |        |
| 7001 ÷ 8000                     | 3000.10A-8                                       | CLSS-4/6-8- <b>L*</b>  |        | 3000.20A-8    | CLSS-6/8-8- <b>L*</b>  |        |
| 8001 ÷ 9000                     | 3000.10A-9                                       | CLSS-4/6-9- <b>L*</b>  |        | 3000.20A-9    | CLSS-6/8-9- <b>L*</b>  |        |
| 9001 ÷ 10000                    | 3000.10A-10                                      | CLSS-4/6-10- <b>L*</b> |        | 3000.20A-10   | CLSS-6/8-10- <b>L*</b> |        |

Ciężar cięgna **A** z linki stalowej w powłoce PVC Ø4/Ø6 mm = 0,084 [kg] × L [m] + 0,064 [kg]

Ciężar cięgna **A** z linki stalowej w powłoce PVC Ø6/Ø8 mm = 0,168 [kg] × L [m] + 0,154 [kg]

## Cięgna z linki stalowej w powłoce PVC bez szakli



**Materiał:** lina - stal ocynkowana w osłonie PVC  
 kausza linowa - stal nierdzewna AISI 316  
 szakla - stal nierdzewna AISI 316

\*) - do nazwy typu dopisać długość **L** w mm

| Zakresy długości cięgien L [mm] | Cięgna z linki stalowej w powłoce PVC bez szakli |                       |               |                       |
|---------------------------------|--|-----------------------|---------------|-----------------------|
|                                 | Ø4 / Ø6 [mm]                                     |                       | Ø6 / Ø8 [mm]  |                       |
|                                 | Nr katalogowy                                    | Typ                   | Nr katalogowy | Typ                   |
| do 2000                         | 3000.10B-2                                       | CLS-4/6-2- <b>L*</b>  | 3000.20B-2    | CLS-6/8-2- <b>L*</b>  |
| 2001 ÷ 3000                     | 3000.10B-3                                       | CLS-4/6-3- <b>L*</b>  | 3000.20B-3    | CLS-6/8-3- <b>L*</b>  |
| 3001 ÷ 4000                     | 3000.10B-4                                       | CLS-4/6-4- <b>L*</b>  | 3000.20B-4    | CLS-6/8-4- <b>L*</b>  |
| 4001 ÷ 5000                     | 3000.10B-5                                       | CLS-4/6-5- <b>L*</b>  | 3000.20B-5    | CLS-6/8-5- <b>L*</b>  |
| 5001 ÷ 6000                     | 3000.10B-6                                       | CLS-4/6-6- <b>L*</b>  | 3000.20B-6    | CLS-6/8-6- <b>L*</b>  |
| 6001 ÷ 7000                     | 3000.10B-7                                       | CLS-4/6-7- <b>L*</b>  | 3000.20B-7    | CLS-6/8-7- <b>L*</b>  |
| 7001 ÷ 8000                     | 3000.10B-8                                       | CLS-4/6-8- <b>L*</b>  | 3000.20B-8    | CLS-6/8-8- <b>L*</b>  |
| 8001 ÷ 9000                     | 3000.10B-9                                       | CLS-4/6-9- <b>L*</b>  | 3000.20B-9    | CLS-6/8-9- <b>L*</b>  |
| 9001 ÷ 10000                    | 3000.10B-10                                      | CLS-4/6-10- <b>L*</b> | 3000.20B-10   | CLS-6/8-10- <b>L*</b> |

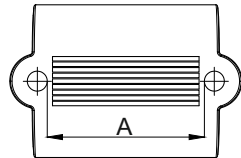
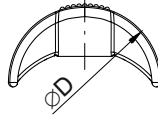
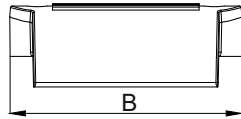
Ciężar cięgna **B** z linki stalowej w powłoce PVC Ø4/Ø6 mm = 0,084 [kg] × L [m] + 0,010 [kg]

Ciężar cięgna **B** z linki stalowej w powłoce PVC Ø6/Ø8 mm = 0,168 [kg] × L [m] + 0,014 [kg]

# Wózki kablowe do toru jezdniowego z dwuteownika do przewodów płaskich



## Siodła kablowe z tworzywa sztucznego



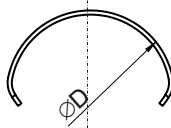
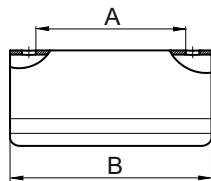
**Materiał:** - poliamid PA (żółty)  
- polipropylen PP (szary)

! Siodła kablowe z poliamidu PA o średnicach 50 i 80 mm standardowo mają gniazda stożkowe przystosowane do nakrętek stożkowych z tworzywa sztucznego.

Siodła kablowe z polipropylenu PP o średnicach 50 i 80 mm mocowane są stalowymi nakrętkami sześciokątnymi.

| Nr katalogowy | Typ        | Materiał        | Wymiary [mm] |    |    | Ciężar [kg] |
|---------------|------------|-----------------|--------------|----|----|-------------|
|               |            |                 | D            | A  | B  |             |
| 1080.01       | D50T×76-PA | poliamid PA     | 50           | 52 | 76 | 0,023       |
| 1080.02       | D50T×96-PA |                 |              | 72 | 96 | 0,027       |
| 1080.05       | D80T×76-PA |                 | 80           | 52 | 76 | 0,038       |
| 1080.06       | D80T×96-PA |                 |              | 72 | 96 | 0,047       |
| 1080.11       | D50T×76-PP | polipropylen PP | 50           | 52 | 76 | 0,023       |
| 1080.12       | D50T×96-PP |                 |              | 72 | 96 | 0,027       |
| 1080.15       | D80T×76-PP |                 | 80           | 52 | 76 | 0,038       |
| 1080.16       | D80T×96-PP |                 |              | 72 | 96 | 0,047       |

## Siodła kablowe stalowe



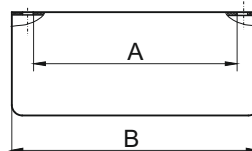
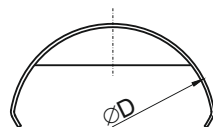
**Materiał:** - stal ocynkowana  
- stal nierdzewna 1.4301

N - wykonanie nierdzewne

| Nr katalogowy | Typ     | Wymiary w [mm] |     |     | Ciężar [kg] |
|---------------|---------|----------------|-----|-----|-------------|
|               |         | D              | A   | B   |             |
| 1081.01       | D50x76  | 50             | 52  | 76  | 0,098       |
| 1081.02       | D50x96  |                | 72  | 96  | 0,125       |
| 1081.03       | D80x96  | 80             | 72  | 96  | 0,196       |
| 1081.04       | D80x167 |                | 135 | 167 | 0,339       |

| Nr katalogowy | Typ       |
|---------------|-----------|
| 1081.01-N     | D50x76-N  |
| 1081.02-N     | D50x96-N  |
| 1081.03-N     | D80x96-N  |
| 1081.04-N     | D80x167-N |

## Siodła kablowe stalowe wzmocnione



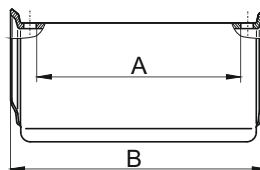
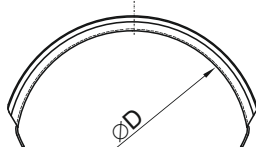
**Materiał:** stal ocynkowana

| Nr katalogowy | Typ      | Wymiary [mm] |     |     | Ciężar [kg] |
|---------------|----------|--------------|-----|-----|-------------|
|               |          | D            | A   | B   |             |
| 1082.02       | D125x175 | 125          | 135 | 175 | 0,670       |
| 1082.03       | D160x175 | 160          | 135 | 175 | 0,915       |
| 1082.04       | D160x206 |              | 161 | 206 | 1,040       |
| 1082.05       | D160x240 |              | 195 | 240 | 1,220       |
| 1082.06       | D200x175 |              | 200 | 135 | 175         |
| 1082.07       | D200x206 | 161          |     | 206 | 1,340       |
| 1082.08       | D200x240 | 195          |     | 240 | 1,500       |

# Wózki kablowe do toru jezdniowego z dwuteownika do przewodów płaskich



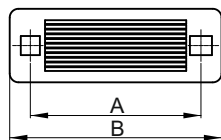
## Siodła kablowe stalowe z dwoma kołnierzami



**Materiał:** stal ocynkowana

| Nr katalogowy | Typ      | Wymiary [mm] |     |     | Ciężar [kg] |
|---------------|----------|--------------|-----|-----|-------------|
|               |          | D            | A   | B   |             |
| 1083.01       | D260x216 | 260          | 161 | 216 | 1,310       |
| 1083.02       | D260x268 |              | 213 | 268 | 1,790       |

## Przekładki izolacyjne z tworzywa sztucznego



**Materiał:** - poliamid PA  
- polipropylen PP

| Numer katalogowy | Typ    | Materiał        | Wymiary [mm] |    | Ciężar [kg] |
|------------------|--------|-----------------|--------------|----|-------------|
|                  |        |                 | A            | B  |             |
| 1080.20          | L76-PA | poliamid PA     | 58           | 71 | 0,004       |
| 1080.21          | L96-PA |                 | 78           | 93 | 0,007       |
| 1080.25          | L76-PP | polipropylen PP | 58           | 71 | 0,004       |
| 1080.26          | L96-PP |                 | 78           | 93 | 0,007       |



Dla wózków kablowych P22, P23, P24, P30, P35 i P36

## Nakrętka stożkowa z tworzywa sztucznego



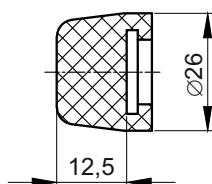
**Materiał:** - poliamid PA



Nakrętki stożkowe przeznaczone są do przykręcania siodel kablowych z poliamidu PA o średnicach 50 i 80 mm.

| Numer katalogowy | Typ   | Materiał    | Ciężar [kg] |
|------------------|-------|-------------|-------------|
| 1080.30          | M6-PA | poliamid PA | 0,003       |

## Zderzak gumowy ZG-02



Przykład zastosowania

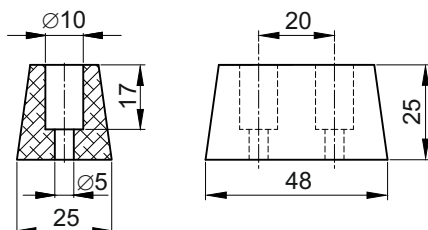


**Materiał:** - guma EPDM

| Nr katalogowy | Typ   | Ciężar [kg] |
|---------------|-------|-------------|
| 1080.00       | ZG-02 | 0,01        |

## Zderzak gumowy ZG-03

KDF 09 2021



Przykład zastosowania



**Materiał:** guma EPDM

| Nr katalogowy | Typ   | Ciężar [kg] |
|---------------|-------|-------------|
| 1080.40       | ZG-03 | 0,030       |

# Wózki kablowe do toru jezdniego z dwuteownika do przewodów płaskkich



## Budowa i montaż firanki kablowej - przykład realizacji



Montaż wstępny "firanki" kablowej przez UNILIFT:

- uformowanie wiązki kablowej z przewodów płaskkich
- montaż wiązki przewodów do wózków kablowych
- umieszczenie kompletnej "firanki" kablowej z wózkami na specjalnej konstrukcji wsporczej



Transport wewnętrzny wstępnie zmontowanej firanki kablowej na poziom właściwego docelowego toru jezdniego



Transport samochodowy wstępnie zmontowanej firanki kablowej na miejsce montażu wskazane przez klienta



Wózki kablowe z podwieszonymi przewodami zamontowane na suwnicy

# Wózki kablowe do toru jezdni z dwuteownika do przewodów płaskich



## Kable dźwigowe i suwnicowe - informacja ogólna

Firma UNILIFT posiada w swojej ofercie szeroki asortyment kabli dźwigowych i suwnicowych wiodących producentów. Poniżej przedstawiamy zestawienie typowych kabli stosowanych w dźwignicach. Kable te mają zastosowanie między innymi w systemach firankowych wózków kablowych, zwijakach kablowych, przewodnikach łańcuchowych, dźwigach itp.

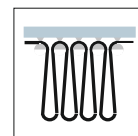
W systemach firankowych wózków kablowych wykorzystuje się:

**Przewody płaskie** wyróżniające się dużą elastycznością i bardzo małym promieniem gięcia.

Można je układać w pakiet, przez co zajmują małą powierzchnię.

Ta grupa obejmuje następujące typy kabli w izolacji PVC i gumowej, ekranowane i bez ekranu:

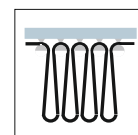
- H05VVH6-F
- H07VVH6-F
- YFLY, KYFLY
- YCFLY, YFCLY, KYCFLY, KYFLCY (EMV)
- NGFLGOU UL
- M(StD)HOU UL (EMC)
- LSOH



**Przewody okrągłe** odznaczające się odpowiednią elastycznością

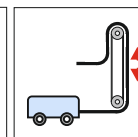
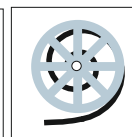
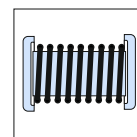
Ta grupa obejmuje następujące typy kabli w izolacji PUR i gumowej, ekranowane i bez ekranu:

- FESTOONTEC PUR-HF
- FESTOONTEC C-PUR-HF
- KAWEFLEX PUR-HF
- KAWEFLEX C-PUR-HF
- H07RN-F



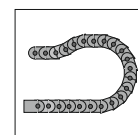
Do zwijaków kablowych, w których występują duże naprężenia mechaniczne podczas skręcania i rozwijania przewodów mogą być stosowane przewody:

- REELTEC PUR-HF
- REELTEC SPECIAL
- REELTEC KSM-S (N)SHTOU-J



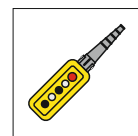
W przewodnikach łańcuchowych stosuje się przewody:

- FESTOONTEC PUR-HF
- FESTOONTEC C-PUR-HF
- REELTEC KSM-S (N)SHTOU-J
- STN
- STCN (EMV)



Przewody przeznaczone do podłączenia kaset sterowniczych:

- FYMYTW
- KASTER



## Dławnice kablowe - informacja ogólna

Firma UNILIFT oferuje duży asortyment dławnic kablowych do przewodów:

- dławnice z tworzywa metryczne i z gwintem PG do kabli płaskich i okrągłych,
- dławnice z mosiądzu niklowanego metryczne i z gwintem PG do kabli płaskich,
- dławnice specjalne,
- dławnice uniwersalne.



Więcej informacji zawartych jest katalogu: „Przewody elektryczne do suwnic, wind i systemów przenośnikowych”.

Zapytania prosimy składać z podaniem typu, ilości żył, przekroju przewodu i potrzebnej ilości w metrach.

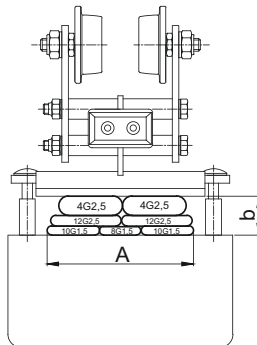
Niezwłocznie prześlemy Państwu ofertę.

# Wózki kablowe do toru jezdniego z dwuteownika do przewodów płaskich



## Wskazówki projektowe

### 1. Zasady układania przewodów płaskich na siodle kablowym wózka



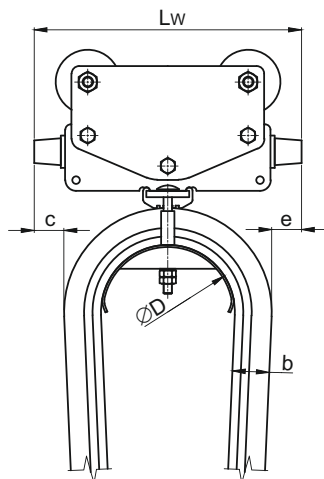
### 2. Zasady doboru wózków kablowych

- Określenie przybliżonej wagi przewodów przypadającej na 1 wózek według poniższej zależności

$$F_{kw} = 2 \cdot h \cdot G_k \text{ [kg]}$$

$G_k$  = ciężar 1 metra pakietu przewodów [kg/m]  
 $h$  = wysokość pętli przewodów [m]

- Dobór długości i szerokości wózków kablowych dla przewodów płaskich



$$L_w = \varnothing D + 2 \cdot b + 10 \text{ [mm]}$$

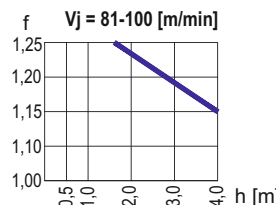
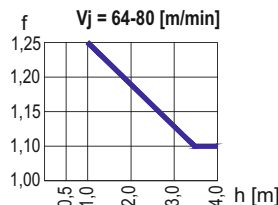
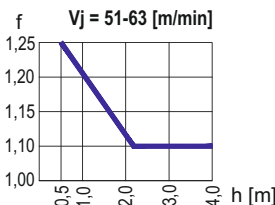
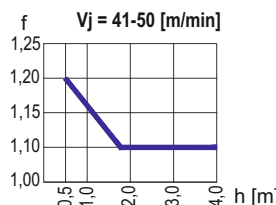
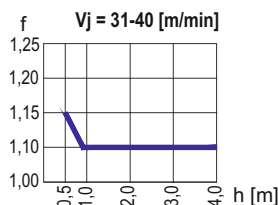
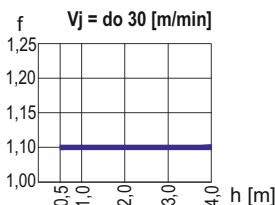
$L_w$  - przybliżona długość przewodu [mm]  
 $b$  - grubość pakietu przewodów płaskich [mm]  
 $\varnothing D$  - średnica siodła kablowego [mm]

### 3. Współczynnik dodatku długości przewodu w "firance" kablowej

Długość przewodu w firance kablowej (strona 5 katalogu)

$$L = (s + m) \cdot f \text{ [m]}$$

$L$  - przybliżona długość przewodu [m]  
 $s$  - droga przejazdu wózka kablowego zabierakowego [m]  
 $m$  - długość magazynu wózków [m]  
 $f$  - współczynnik dodatku długości przewodów



Obliczając długość przewodu w firance kablowej należy uwzględnić współczynnik "f", którego wartość ustala się w zależności od warunków pracy, prędkości jazdy wózków, wysokości pętli przewodów, kształtu toru jezdniego itp.

# Wózki kablowe do toru jezdniego z dwuteownika do przewodów płaskich



## Instrukcja montażu i eksploatacji linii zasilania dla toru jezdniego z dwuteownika

### Wytyczne montażu profilu jezdniego - dwuteownika

1. Dwuteownik powinien być zamontowany równolegle do toru jezdniego odbiornika ruchomego – urządzenia zasilanego, w takiej odległości od niego, aby nawet przy bocznym kołysaniu przewodami ( np. w wyniku działania wiatru ) nie było możliwości kolizji elementów ruchomych – wózków oraz przewodów ze stałymi elementami konstrukcji.
2. Wielkość profilu jezdniego z dwuteownika oraz jego konstrukcja wsporcza musi być dobrana odpowiednio do występującego obciążenia z uwzględnieniem innych istotnych warunków.
3. Montaż dwuteownika należy przeprowadzić bardzo starannie i dokładnie zwracając szczególną uwagę na wszystkie połączenia odcinków profilu, które muszą być równe spawy na tych połączeniach muszą być wyrównane z powierzchnią dolnej półki profilu, po której toczą się rolki wózków kablowych.
4. W przypadku zastosowania wózków kablowych z dodatkowymi rolkami prowadzącymi, należy dodatkowo wyrównać te powierzchnie profilu, po których obtaczają się rolki.

### Wózki kablowe

Wszystkie typy wózków kablowych są całkowicie zmontowane przez UNILIFT. Elementy linii zasilającej : wózki kablowe, wózek kablowy zabierakowy i zacisk końcowy przewodów należy umieszczać na torze jezdnym z dwuteownika w następującej kolejności:

1. Wózek kablowy zabierakowy - od strony urządzenia zasilanego
2. Wózki kablowe - pomiędzy wózkiem zabierakowym a zaciskiem końcowym przewodów
3. Zacisk końcowy przewodów – przytwierdzany do dolnej półki dwuteownika

### Przewody

Przewody należy umieścić i zacisnąć na siedłach wózków kablowych. „Firana kablowa” powinna być zbudowana w sposób uniemożliwiający rozerwanie żył i izolacji stosując dodatkowo w razie potrzeby ciężna odciążające przewody . Przewody należy rozmieścić na siedłach zgodnie z zasadami przedstawionymi w katalogach Unilift. Zwis kabli pomiędzy wózkami powinien być równomierny i tylko w przypadkach koniecznych może być zróżnicowany.

### Ramki dociskowe przewodów

Na każdej dolnej części pętli przewodów należy zamontować odpowiednio dopasowaną ramkę dociskową przewodów. Zasada określania ilości ramek w jednej pętli powinna być następująca:

- przy wysokości pętli  $h =$  do 2 m – jedna ramka
- przy wysokości pętli  $h =$  powyżej 2 m – dwie ramki

Ramki dociskowe przewodów należy zamontować na najgrubszych przewodach bez możliwości poślizgu. Pozostałe, cieńsze przewody powinny być umieszczone w okienku ramki z możliwością swobodnego przesuwania.

### Ciężna odciążające przewody i kompensujące udary.

W razie potrzeby należy stosować w firankach kablowych ciężna odciążające przewody, montując je pomiędzy wózkami kablowymi i zaciskiem końcowym przewodów. Ciężna powinny być odpowiednio krótsze od maksymalnej odległości pomiędzy wózkami.

W przypadku możliwości wystąpienia nadmiernych udarów dynamicznych, w celu zabezpieczenia elementów mocowania oraz samych ciężni odciążających, należy zainstalować pomiędzy wózkami kablowymi dodatkowe ciężna elastyczne.

### Wstępny montaż firanki kablowej

UNILIFT może dostarczyć „firankę” kablową wstępnie zmontowaną na specjalnej konstrukcji wsporczej z odcinkiem dwuteownika.

W czasie montażu „firanki” kablowej należy przestrzegać zasad bezpieczeństwa pracy. Montaż należy przeprowadzić w taki sposób, aby wprowadzając poszczególne wózki z kablami nie spowodować żadnych uszkodzeń.

### Jazda próbna

Sprawdzić poprawność jazdy wózków kablowych z podwieszonymi przewodami na całej długości toru jezdniego. Zwrócić szczególną uwagę na przejazd wózków w miejscach połączeń odcinków dwuteownika.

### Przeglądy i konserwacja linii zasilania

Przeglądy kontrolne wszystkich elementów linii zasilania należy wykonywać co 3 miesiące.

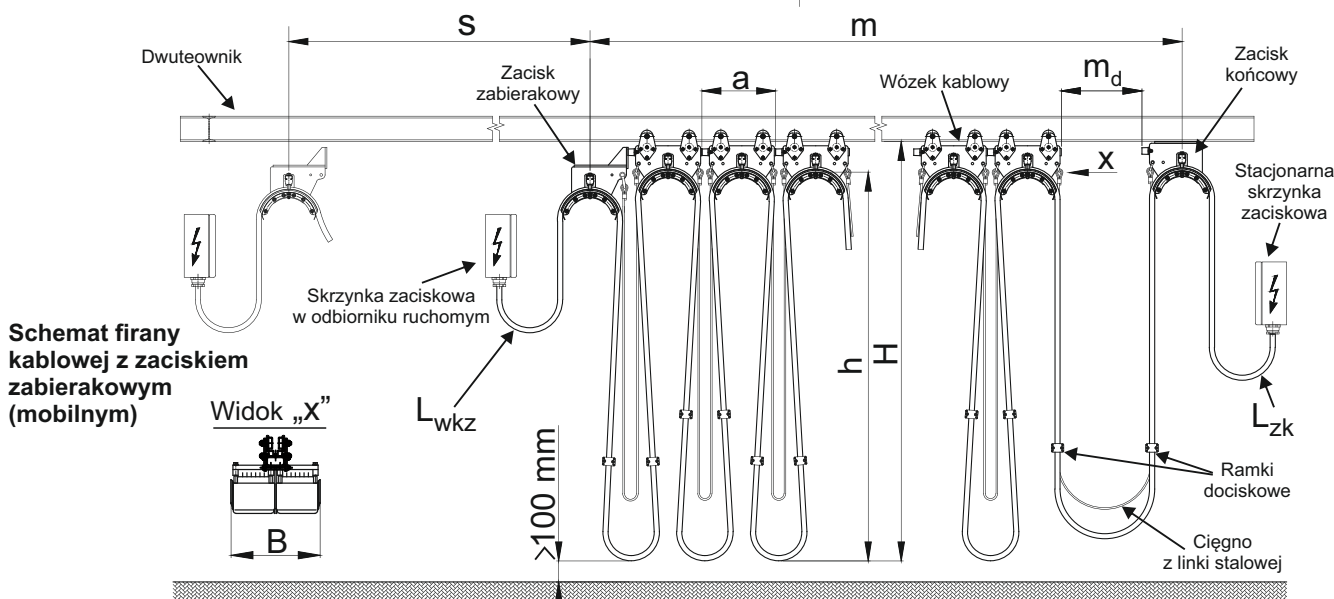
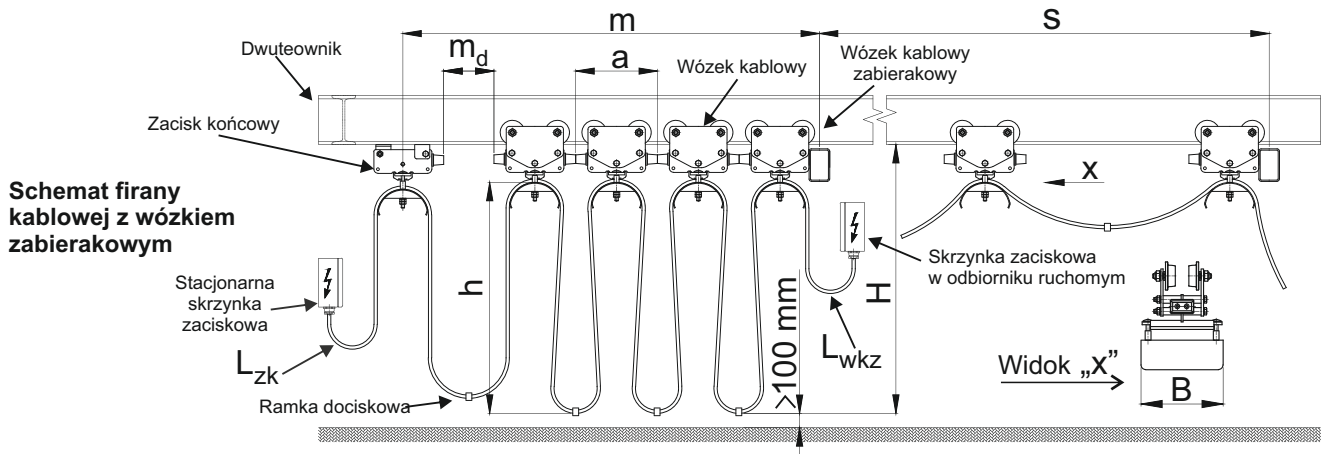
Zakres przeglądów:

1. Kontrola rolek jezdnych wózków kablowych:
  - sprawdzić zużycie bieżni, obrzeży
  - sprawdzić stan połączeń śrubowych,
2. Sprawdzić mocowanie przewodów przy wszystkich wózkach kablowych i zaciskach,
3. Sprawdzić ramki dociskowe na dolnym odcinku pętli kablowej wraz z połączeniami śrubowymi
4. Sprawdzić stan ciężni linowych odciążających przewody i ich zamocowania.
5. Sprawdzić stan przewodów.

# Wózki kablowe do toru jezdni z dwuteownika do przewodów płaskkich



## Formularz zapytania ofertowego



### Rodzaj zasilanego urządzenia (suwnica, inne urządzenia techniczne):

Prędkość jazdy wózków:  m/min

Przyspieszenie:  m/s<sup>2</sup>

Droga przejazdu wózka (zacisku) zabierakowego: S=  m

Dopuszczalna długość magazynu wózków: m=  m

Maksymalna wysokość pętli kablowej od dwuteownika: H=  m

Częstotliwość pracy:  ilość godzin/dzień

Długość kabli od wózka zabierakowego do skrzynki zaciskowej w odbiorniku ruchomym: L<sub>wkz</sub>=  m

Długość kabli od zacisku końcowego do skrzynki zaciskowej na konstrukcji suwnicy: L<sub>zk</sub>=  m

Maksymalna dopuszczalna szerokość wózka: B=  mm

Rodzaj i wielkość dwuteownika:

Wózek zabierakowy: tak , nie

Zacisk zabierakowy: tak , nie

# Wózki kablowe do toru jezdniowego z dwuteownika do przewodów płaskich



## Warunki eksploatacji

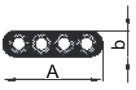

Lokalizacja: w hali , w terenie otwartym   
 Środowisko pracy: bez utrudnień , zapylenie , (stopień zapylenia: słaby-, średni-, wysoki-)  
 klimat morski , kraje tropikalne , kraje subtropikalne ,  
 agresywne chemicznie: tak , nie   
 rodzaj czynnika agresywnego: , stężenie:   
 Temperatura otoczenia: min.  °C, maks.  °C, Wilgotność w  %  
 Dopuszczalna prędkość wiatru w czasie pracy suwnicy:  m/s

## Specjalna konstrukcja / Akcesoria

Ochrona przed wiatrem: tak , nie  | Ciężna pomiędzy wózkami: tak , nie   
 Ramki dociskowe: tak , nie  | Premontaż firany kablowej w UNILIFT: tak , nie

## Charakterystyka techniczna przewodów elektrycznych firany kablowej *(Proszę wypełnić dokładnie tabelę)*

Oferta ma obejmować dostawę przewodów? tak , nie ,

| Rodzaje przewodów, izolacji |         |      |     |     |      |            | Ilość i przekrój żył np. 4G4, 12x1,5 | Długość [m] | Liczba kabli w firance | Przekrój poprzeczny [mm x mm]<br> | Średnica d [mm]<br> |
|-----------------------------|---------|------|-----|-----|------|------------|--------------------------------------|-------------|------------------------|--|--|
| Płaski                      | Okrągły | Guma | PVC | PUR | Inny | Ekranowany |                                      |             |                        |  |  |
|                             |         |      |     |     |      |            |                                      |             |                        |  |  |
|                             |         |      |     |     |      |            |                                      |             |                        |  |  |
|                             |         |      |     |     |      |            |                                      |             |                        |  |  |
|                             |         |      |     |     |      |            |                                      |             |                        |  |  |
|                             |         |      |     |     |      |            |                                      |             |                        |  |  |
|                             |         |      |     |     |      |            |                                      |             |                        |  |  |
|                             |         |      |     |     |      |            |                                      |             |                        |  |  |
|                             |         |      |     |     |      |            |                                      |             |                        |  |  |
|                             |         |      |     |     |      |            |                                      |             |                        |  |  |
|                             |         |      |     |     |      |            |                                      |             |                        |  |  |
|                             |         |      |     |     |      |            |                                      |             |                        |  |  |
|                             |         |      |     |     |      |            |                                      |             |                        |  |  |
|                             |         |      |     |     |      |            |                                      |             |                        |  |  |
|                             |         |      |     |     |      |            |                                      |             |                        |  |  |
|                             |         |      |     |     |      |            |                                      |             |                        |  |  |
|                             |         |      |     |     |      |            |                                      |             |                        |  |  |
|                             |         |      |     |     |      |            |                                      |             |                        |  |  |
|                             |         |      |     |     |      |            |                                      |             |                        |  |  |

**Dodatkowe uwagi:**

## Dane kontaktowe:

Nazwa firmy:   
 Adres:   
 Osoba prowadząca:  stanowisko:   
 Telefony kontaktowe:  e-mail:

KDF 09 2021

## Wózki kablowe do toru jezdni z dwuteownika do przewodów płaskich

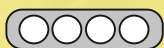


# Wózki kablowe do toru jezdniego z dwuteownika do przewodów płaskich





# Wózki kablowe do toru z dwuteownika do przewodów płaskich



**UNILIFT®**

